



เทศบาลตำบลน้ำสวย

แผนปฏิบัติการ
จัดการขยะมูลฝอยชุมชน

“จังหวัดสะอาด”

ประจำปี พ ศ 2568



☎ สายตรง : กองสาธารณสุขและสิ่งแวดล้อม

☎ โทรศัพท์ : 042-072-127 ต่อ 4

🌐 www.numsuay.go.th

คำนำ

แผนปฏิบัติการจัดการขยะมูลฝอย ประจำปีงบประมาณ พ.ศ. ๒๕๖๘ เทศบาลตำบลน้ำสวย อำเภอเมืองเลย จังหวัดเลย ฉบับนี้ได้จัดทำขึ้น เพื่อเป็นแนวทางในการดำเนินงานการจัดการขยะในพื้นที่ให้สอดคล้องกับนโยบายรัฐบาลและเป็นไปตามเป้าหมายของแผนปฏิบัติการด้านการจัดการขยะของประเทศ ฉบับที่ ๒ (๒๕๖๕ - ๒๕๗๐) ภายใต้แผนปฏิบัติการฯ แบ่งการดำเนินงานออก ๓ ด้าน ประกอบด้วย ด้านการจัดการขยะต้นทาง ด้านการจัดการขยะกลางทาง และด้านการจัดการขยะปลายทาง และนำใช้ข้อมูลในการปฏิบัติงานได้อย่างมีประสิทธิภาพ

กองสาธารณสุขและสิ่งแวดล้อม
เทศบาลตำบลน้ำสวย
มีนาคม ๒๕๖๘

สารบัญ

	หน้า
ส่วนที่ ๑ บทนำ	
หลักการและเหตุผล	๑
วัตถุประสงค์	๑
เป้าหมาย	๒
กรอบแนวคิด	๒
นิยามและความหมาย	๔
ส่วนที่ ๒ สภาพทั่วไปและข้อมูลพื้นฐาน	๖
ด้านกายภาพ	๖
ด้านการเมือง/การปกครอง	๗
ประชากร	๘
สภาพทางสังคม	๘
ระบบบริการพื้นฐาน	๑๐
ระบบเศรษฐกิจ	๑๑
ข้อมูลพื้นฐานของหมู่บ้านหรือชุมชน	๑๒
ทรัพยากรธรรมชาติ	๑๗
ส่วนที่ ๓ สถานการณ์ขยะมูลฝอยภาพรวมเทศบาลตำบลน้ำสวย	๑๙
ปริมาณขยะและองค์ประกอบของขยะมูลฝอย	๑๙
การรวบรวมขยะมูลฝอย	๒๐
ลำดับความสำคัญของปัญหาในการบริหารจัดการขยะมูลฝอย	๒๑
ส่วนที่ ๔ แผนปฏิบัติการด้านการบริหารจัดการขยะมูลฝอยชุมชน	๒๓
ภาคผนวก	๒๕

แผนปฏิบัติการ

โครงการการจัดการขยะแบบครบวงจรและสิ่งแวดล้อมอย่างยั่งยืน
ประจำปี ๒๕๖๘

ตามนโยบายการบริหารจัดการขยะมูลฝอยชุมชน “จังหวัดสะอาด”

REUSE 
REDUCE
RECYCLE

เทศบาลตำบลน้ำสวย

อำเภอเมืองเลย จังหวัดเลย

ส่วนที่ ๑

บทนำ

๑. หลักการและเหตุผล

ด้วยกระทรวงมหาดไทยได้จัดแผนปฏิบัติการการจัดการขยะมูลฝอยชุมชน “จังหวัดสะอาด” ประจำปี พ.ศ. ๒๕๖๘ เพื่อให้การจัดการขยะมูลฝอยของประเทศมีการปฏิบัติอย่างต่อเนื่อง และเป็นไปตามเป้าหมายของแผนปฏิบัติการด้านการจัดการขยะของประเทศ ฉบับที่ ๒ (๒๕๖๕ - ๒๕๗๐) ในกรณีนี้ขอให้จังหวัดดำเนินการขับเคลื่อนแผนปฏิบัติการดังกล่าวให้เป็นไปตามกรอบดำเนินงาน เป้าประสงค์และตัวชี้วัด ดังนี้

๑. กรอบดำเนินงานภายใต้แผนปฏิบัติการฯ แบ่งการดำเนินงานออก ๓ ด้าน ประกอบด้วย ด้านการจัดการขยะต้นทาง ด้านการจัดการขยะกลางทาง และด้านการจัดการขยะปลายทาง

๒. เป้าประสงค์

๒.๑ ขยะมูลฝอยมีการนำกลับไปใช้ประโยชน์เพิ่มขึ้น และส่งเสริมการคัดแยกขยะในชุมชน

๒.๒ ขยะอินทรีย์ครัวเรือนได้รับการบริหารจัดการและนำไปใช้ประโยชน์

๒.๓ ขยะมูลฝอยได้รับการบริหารจัดการเพิ่มขึ้น ในการรวบรวม เก็บขนขยะ และกำจัดอย่างมีประสิทธิภาพ

๒.๔ ของเสียอันตรายชุมชนได้รับการกำจัดอย่างถูกต้องเพิ่มขึ้น

๒.๕ มูลฝอยติดเชื้อได้รับการจัดการอย่างถูกต้องเพิ่มขึ้น

๒.๖ ประชาชนในพื้นที่ที่มีความตระหนักและความเข้าใจในการจัดการขยะที่ต้นทางเพิ่มขึ้นเพื่อลดปัญหาปริมาณในการจัดการ ผลกระทบต่อสิ่งแวดล้อมและการเกิดก๊าซเรือนกระจก

๒.๗ ผู้สมัครสมาชิกอาสาสมัครท้องถิ่นรักโลก (อถล.) เพิ่มขึ้น และมีกิจกรรมที่ส่งเสริมสิ่งแวดล้อมและพัฒนาสภาพแวดล้อมชุมชน

๒.๘ องค์กรปกครองส่วนท้องถิ่นใช้ระบบสารสนเทศเป็นเครื่องมือในการบริหารจัดการขยะอย่างมีประสิทธิภาพ

๓. ตัวชี้วัดเป้าประสงค์

๓.๑ ด้านการจัดการขยะต้นทาง

(๑) ทุกครัวเรือนเข้าร่วมเครือข่าย “อาสาสมัครท้องถิ่นรักโลก” (อถล.) เป้าหมายร้อยละ ๑๐๐

(๒) องค์กรปกครองส่วนท้องถิ่น มีการจัดกิจกรรมที่ส่งเสริมการนำ “ขยะบรรจุภัณฑ์” กลับมาใช้ประโยชน์ อย่างน้อย ๔ ครั้งต่อปี เป้าหมายร้อยละ ๑๐๐

(๓) องค์กรปกครองส่วนท้องถิ่นมีการจัดการถึงขยะเปียก ลดโลกร้อน ครบทุกครัวเรือน เป้าหมายร้อยละ ๑๐๐

(๔) จังหวัดมีการสุ่มตรวจสอบถึงขยะเปียก ลดโลกร้อนขององค์กรปกครองส่วนท้องถิ่น เป้าหมายร้อยละ ๑๐๐

๓.๒ ด้านการจัดการขยะกลางทาง

(๑) องค์กรปกครองส่วนท้องถิ่น มีภาชนะรองรับขยะมูลฝอยแบบแยกประเภทในที่สาธารณะ และ/หรือสถานที่ท่องเที่ยวทุกแห่ง เป้าหมายร้อยละ ๑๐๐

(๒) องค์กรปกครองส่วนท้องถิ่น มีการจัดเก็บขนขยะมูลฝอยแยกประเภท เป้าหมายร้อยละ ๗๐

(๓) องค์กรปกครองส่วนท้องถิ่น มีการขนของเสียอันตรายชุมชนไปยังจุดรวบรวมของเสียอันตรายของจังหวัด เป้าหมายร้อยละ ๙๐

...../(๔) หมู่บ้าน/ชุมชน

(๔) หมู่บ้าน/ชุมชน มีการติดตั้งขยะ หรือจุดรวบรวมมูลฝอยติดเชื่อมุมชน เป้าหมายร้อยละ

๙๐

๓.๓ ด้านการจัดการขยะปลายทาง

(๑) ขยะมูลฝอยชุมชนได้รับการจัดการอย่างถูกต้อง เป้าหมายร้อยละ ๗๕

(๒) องค์กรปกครองส่วนท้องถิ่นในกลุ่มพื้นที่จัดการขยะมูลฝอย (Clusters) มีการขนขยะไปยังเจ้าภาพของกลุ่มพื้นที่ในการจัดการมูลฝอย (Clusters) เป้าหมายร้อยละ ๖๕

(๓) ของเสียอันตรายชุมชนได้รับการจัดการอย่างถูกต้อง เป้าหมายร้อยละ ๘๕

(๔) องค์กรปกครองส่วนท้องถิ่นมีการส่งมูลฝอยติดเชื่อมุมชนไปจัดการอย่างถูกต้อง เป้าหมายร้อยละ ๑๐๐

๑๐๐

๓.๔ ด้านการบริหารจัดการ

(๑) องค์กรปกครองส่วนท้องถิ่น มีการบันทึกข้อมูลในระบบสารสนเทศด้านการบริหารจัดการขยะมูลฝอยขององค์กรปกครองส่วนท้องถิ่น (รายปี มฝ.๑) และรายเดือน (มฝ.๒) เป้าหมายร้อยละ ๑๐๐

(๒) องค์กรปกครองส่วนท้องถิ่น มีการนำเสนอเรื่องการบริหารจัดการขยะเข้าสู่สภากรรมการประชุมคณะกรรมการจัดการสิ่งปฏิกูลและมูลฝอยจังหวัด หรือคณะกรรมการจังหวัด หรือที่ประชุมผู้บริหารองค์กรปกครองส่วนท้องถิ่นทุกเดือน เป้าหมายร้อยละ ๑๐๐

๒. วัตถุประสงค์

เพื่อใช้เป็นกรอบแนวทางการจัดการขยะมูลฝอยในพื้นที่เทศบาลตำบลน้ำสวย ให้เป็นไปอย่างมีประสิทธิภาพ ถูกหลักวิชาการและสอดคล้องตามแนวนโยบายการจัดการขยะของรัฐบาลและหน่วยงานที่เกี่ยวข้องทุกระดับ

๓. เป้าหมาย

๑) ปริมาณขยะมูลฝอยชุมชนที่เข้าสู่ระบบการกำจัดที่ปลายทางลดลง

๒) ร้อยละ ๑๐๐ ของส่วนราชการ สถานศึกษา ศาสนสถาน ภาคเอกชน และสถานประกอบการ จัดกิจกรรมลดและคัดแยกขยะมูลฝอยหรือการนำขยะมูลฝอยไปใช้ประโยชน์

๓) ร้อยละ ๑๐๐ ของหมู่บ้าน/ชุมชน ในพื้นที่เทศบาลตำบลน้ำสวยสามารถเป็นการลดและคัดแยกขยะมูลฝอย

๔) ร้อยละ ๑๐๐ ของหมู่บ้าน/ชุมชนมีการติดตั้ง “จุดรวบรวมขยะอันตรายชุมชน”

๕) กากอุตสาหกรรมที่เป็นอันตราย และมูลฝอยติดเชื่อมุมชน ได้รับการกำจัดอย่างถูกต้องตามหลักวิชาการ

๔. กรอบแนวคิด

การดำเนินงานสอดคล้องและต่อยอดกับ

๑) ทิศทางแผนพัฒนาเศรษฐกิจและสังคมแห่งชาติฉบับที่ ๑๓ (พ.ศ. ๒๕๖๖ - ๒๕๗๐)

ทิศทางสำหรับการพัฒนาทุนทางทรัพยากรธรรมชาติและสิ่งแวดล้อมในระยะต่อไป คือการเปลี่ยนผ่านเชิงโครงสร้างจากการเน้นผลทางเศรษฐกิจระยะสั้นไปสู่การเจริญเติบโตที่ยั่งยืน ซึ่งการพัฒนาประเทศในอนาคตจะไม่สามารถแยกประเด็นด้านสิ่งแวดล้อมออกจากการดำเนินกิจกรรม ทางเศรษฐกิจและสังคมได้อีกต่อไป จึงต้องกำหนดเป้าหมายอย่างชัดเจนในการมุ่งสู่เศรษฐกิจหมุนเวียนและ สังคมคาร์บอนต่ำอย่างเป็นมิตรต่อสิ่งแวดล้อม ควบคู่กับการปรับเปลี่ยนพฤติกรรมกรบริโภค เพื่อลดการใช้ วัสดุทิ้งและลดของเสียจากกระบวนการผลิต เพื่อแก้ไขปัญหาสิ่งแวดล้อมและแก้ปัญหาการใช้ทรัพยากรที่ไม่มี ประสิทธิภาพ ซึ่งทำลายความยั่งยืนของทรัพยากรธรรมชาติและระบบนิเวศ เป็นจุดเริ่มต้นสู่การพัฒนา เศรษฐกิจและสังคมก้าวหน้าควบคู่ไปกับการรักษาสิ่งแวดล้อมอย่างสมดุล เพื่อส่งต่อทรัพยากรธรรมชาติและ สิ่งแวดล้อมที่ดีไปยังคนรุ่นต่อไปในระยะยาว โดยการส่งเสริมให้เกิดเศรษฐกิจหมุนเวียนที่มีการใช้ทรัพยากร อย่างมีประสิทธิภาพ ยั่งยืน และสอดคล้องกับขีดความสามารถในการรองรับของระบบนิเวศอย่างเป็น รูปธรรม โดยใช้ประโยชน์จากองค์ความรู้ทางวิทยาศาสตร์เทคโนโลยี และนวัตกรรมในการ

ขับเคลื่อนเศรษฐกิจ และสังคมไทย บนพื้นฐานของการใช้ทรัพยากรอย่างมีประสิทธิภาพสูงสุดของทุกภาคส่วน โดยอาศัยกลไกและ มาตรการสนับสนุนการพัฒนาเทคโนโลยีและนวัตกรรมให้เกิดการลงทุนสีเขียวที่เป็นมิตรต่อสิ่งแวดล้อม เพิ่มมากขึ้น พร้อมทั้งผลักดันให้ภาคการผลิตปรับปรุงแบบการดำเนินธุรกิจตามแนวทางทางเศรษฐกิจหมุนเวียน และสังคมคาร์บอนต่ำ ส่งเสริมให้ชุมชนท้องถิ่นและเกษตรกรเข้ามามีส่วนร่วมฟื้นฟูทรัพยากรธรรมชาติและได้รับประโยชน์จากเศรษฐกิจหมุนเวียนอย่างเป็นรูปธรรม เพื่อพัฒนาโครงสร้างแรงจูงใจให้เกิดการปรับพฤติกรรมทางเศรษฐกิจและการดำรงชีพอย่างยั่งยืน

๒) แผนจัดการมลพิษ พ.ศ. ๒๕๖๖ - ๒๕๗๐

การขับเคลื่อนแผนจัดการมลพิษ พ.ศ. ๒๕๖๖ - ๒๕๗๐ เป็นการเชื่อมโยงยุทธศาสตร์และมาตรการไปสู่แผนงาน โครงการ กิจกรรมเพื่อผลักดันให้มาตรการการดำเนินงานภายใต้แผนได้ถูกนำไปสู่การปฏิบัติอย่างเป็นรูปธรรมชัดเจน ซึ่งการดำเนินการจำเป็นต้องอาศัยความร่วมมือจากทุกภาคส่วนที่เกี่ยวข้อง เพื่อให้เกิดผลสัมฤทธิ์ โดยกลไกการขับเคลื่อนแผนจัดการมลพิษ พ.ศ. ๒๕๖๖ - ๒๕๗๐ ไปสู่การปฏิบัติ ประกอบด้วย ๑) ประชาสัมพันธ์แผนจัดการมลพิษ พ.ศ. ๒๕๖๖-๒๕๗๐ โดยการสื่อสารผ่านหลายช่องทาง เพื่อให้ทุกภาคส่วนได้รับทราบเสริมสร้างความเข้าใจในแนวคิดแผนจัดการมลพิษ พ.ศ. ๒๕๖๖ - ๒๕๗๐ ให้แก่หน่วยงานที่เกี่ยวข้องทั้งภายในและภายนอก มีความเข้าใจ ความพร้อมและมีส่วนร่วมในการแปลงแผนไปสู่การปฏิบัติได้อย่างเป็นรูปธรรม และให้ทราบถึงบทบาทความรับผิดชอบของตนที่จะสนับสนุนการดำเนินงานตามแผนจัดการมลพิษ พ.ศ. ๒๕๖๖ - ๒๕๗๐ ให้เกิดผลในทางปฏิบัติโดยเฉพาะในระดับพื้นที่ ๒) บูรณาการร่วมกันระหว่างหน่วยงาน เพื่อนำไปสู่การปฏิบัติงานตามยุทธศาสตร์และมาตรการภายใต้ แผนจัดการมลพิษ พ.ศ.๒๕๖๖ - ๒๕๗๐ เช่น การลงนามคำรับรองการปฏิบัติงานเพื่อสร้างพันธสัญญาระหว่างหน่วยงาน การกำหนดหน่วยงานหลักและหน่วยงานสนับสนุนที่จะบูรณาการและประสานงานร่วมกันกำหนดตัวชี้วัดร่วม (Joint KPI)กับหน่วยงานต่าง ๆที่เกี่ยวข้อง ๓) ใช้ระบบงบประมาณและแหล่งงบประมาณต่าง ๆ เป็นกลไกผลักดันการดำเนินงานจัดการมลพิษ เพื่อให้ส่วนราชการและหน่วยงานที่เกี่ยวข้องจัดทำแผนงาน/โครงการที่สอดคล้องกับแผนจัดการมลพิษ พ.ศ.๒๕๖๖ - ๒๕๗๐ ๔) ให้เครือข่ายภาคประชาสังคม เช่น อาสาสมัครพิทักษ์ทรัพยากรธรรมชาติและสิ่งแวดล้อมหมู่บ้าน (ทสม.) และอาสาสมัครสาธารณสุขประจำหมู่บ้าน (อสม.)เป็นผู้ประสานกับภาคประชาชน ชุมชนภาคเอกชน และเครือข่ายประชาชนในแต่ละพื้นที่ เพื่อให้เกิดการดำเนินงานในเชิงพื้นที่ตามยุทธศาสตร์และมาตรการภายใต้แผนจัดการมลพิษ พ.ศ. ๒๕๖๖ - ๒๕๗๐ ๕) จัดทำระบบติดตามและประเมินผลการดำเนินงานตามแผนจัดการมลพิษ พ.ศ. ๒๕๖๖ - ๒๕๗๐โดยติดตามความก้าวหน้าการดำเนินงานเป็นประจำทุกปี และประเมินผลการดำเนินงานตามแผนจัดการมลพิษ พ.ศ. ๒๕๖๖ - ๒๕๗๐ ในระยะครึ่งแผน เพื่อนำผลไปปรับปรุงแผนจัดการมลพิษ พ.ศ. ๒๕๖๖-๒๕๗๐ ในช่วงครึ่งหลังของแผน (ช่วงปี ๒๕๖๗-๒๕๖๘) และติดตามประเมินผลในระยะสิ้นสุดแผน เพื่อเป็นข้อมูลสำหรับการจัดทำแผนจัดการมลพิษฉบับต่อไป และประเมินการบรรลุผลสัมฤทธิ์ของยุทธศาสตร์การจัดการมลพิษ ๒๐ ปี ตามตัวชี้ วัดและเป้าหมายที่กำหนดไว้ เพื่อนำไปสู่การวางแผนจัดการมลพิษต่อไป

๓) แผนปฏิบัติการด้านการจัดการขยะของประเทศ ฉบับที่ ๒ (พ.ศ. ๒๕๖๕ - ๒๕๗๐)

ประกอบด้วย ๓ มาตรการ คือ

มาตรการที่ ๑ การจัดการขยะที่ต้นทางโดยความร่วมมือภาครัฐ ภาคเอกชน และภาคประชาชนในการจัดการขยะพลาสติก ขยะบรรจุภัณฑ์ ขยะอาหาร ของเสียอันตรายชุมชน ซากผลิตภัณฑ์เครื่องใช้ ไฟฟ้าและอุปกรณ์อิเล็กทรอนิกส์ มูลฝอยติดเชื้อ และกากอุตสาหกรรมที่เป็นอันตราย ตั้งแต่การออกแบบที่เป็นมิตรต่อสิ่งแวดล้อม การคัดแยกเพื่อนำกลับมาใช้ใหม่หรือส่งกำจัดอย่างเหมาะสม การควบคุมการนำเข้าพลาสติกและ ขยะอิเล็กทรอนิกส์จากต่างประเทศ รวมทั้งศึกษาองค์ประกอบขยะมูลฝอย เพื่อใช้ในการวางแผนและพัฒนาระบบหรือรูปแบบการจัดการที่เหมาะสม

มาตรการที่ ๒ การเพิ่มประสิทธิภาพระบบการกำจัดขยะมุ่งเน้นให้ความสำคัญกับการเพิ่มศักยภาพการกำจัดขยะมูลฝอย ของเสียอันตรายจากชุมชน ซากผลิตภัณฑ์เครื่องใช้ไฟฟ้าและอุปกรณ์อิเล็กทรอนิกส์มูลฝอยติดเชื้อ

และภาคอุตสาหกรรมที่เป็นอันตรายอย่างถูกต้อง เพื่อให้มีสถานที่กำจัดขยะที่ถูกต้องเพิ่มขึ้นและครอบคลุมทุกภูมิภาคทั่วประเทศ และส่งเสริมให้เอกชนร่วมทุนในการจัดการขยะ รวมทั้ง กำกับดูแลและบังคับใช้กฎหมายอย่างเข้มงวดกับสถานที่กำจัดขยะ ร้านรับซื้อของเก่า โรงงานรีไซเคิลทุกประเภท โรงงานหรือสถานประกอบกิจการถอดแยกซากผลิตภัณฑ์เครื่องใช้ไฟฟ้าและอุปกรณ์อิเล็กทรอนิกส์ ระบบกำจัดมูลฝอยติดเชื้อสถานที่กำจัดกากของเสียอุตสาหกรรม กำหนดแนวทางการจัดการขยะที่ยังไม่มีระบบการจัดการหรือขยะที่คาดว่าจะเกิดขึ้นจากการพัฒนาเทคโนโลยีหรือผลิตภัณฑ์ใหม่บางประเภทที่คาดว่าจะจะเป็นปัญหาในอนาคต

มาตรการที่ ๓ การพัฒนาเครื่องมือการบริหารจัดการขยะมูลฝอยและของเสียอันตราย โดยพัฒนากฎหมายเดิมหรือกฎหมายใหม่ เพื่อเป็นเครื่องมือในการจัดการขยะ ผลักดันการออกกฎหมายการจัดการซากผลิตภัณฑ์เครื่องใช้ไฟฟ้าและอุปกรณ์อิเล็กทรอนิกส์ให้มีผลบังคับใช้ ส่งเสริมให้มีการออกกฎระเบียบ/กฎหมายการจัดการบรรจุภัณฑ์ตามหลักการความรับผิดชอบต่อผู้ผลิต พัฒนาหรือปรับปรุงฐานข้อมูลการจัดการขยะ ทั้ง ๔ ประเภท ให้เป็นข้อมูลชุดเดียวกัน สร้างกระบวนการรับรู้เสริมสร้างความตระหนักและความรับผิดชอบต่อประชาชนผ่านช่องทางการสื่อสารที่หลากหลาย น่าสนใจ เข้าใจง่าย และเข้าถึงกลุ่มเป้าหมาย ส่งเสริมการวิจัย พัฒนาเทคโนโลยีและนวัตกรรมที่เกี่ยวข้องกับการจัดการขยะมูลฝอยและของเสียอันตราย

Roadmap การจัดการขยะพลาสติก พ.ศ. ๒๕๖๑ - ๒๕๗๓

เป็นนโยบายการบริหารจัดการขยะพลาสติกในภาพรวมของประเทศ สำหรับให้หน่วยงานที่เกี่ยวข้อง ใช้เป็นกรอบแนวทางในการดำเนินการป้องกันและแก้ไขปัญหาขยะพลาสติกของประเทศไทยโดยความร่วมมือของทุกภาคส่วน ทั้งภาครัฐ เอกชน และประชาชน โดยมีเป้าหมาย ดังนี้

เป้าหมายที่ ๑ การลด และเลิกใช้พลาสติกเป้าหมาย ด้วยการใช้วัสดุทดแทนที่เป็นมิตรต่อสิ่งแวดล้อม ดังนี้

- เลิกใช้ภายในปี ๒๕๖๒ จำนวน ๓ ชนิด ได้แก่ ๑) พลาสติกหุ้มฝาขวดน้ำดื่ม (Cap Seal)
- ๒) ผลิตภัณฑ์พลาสติกที่ผสมของสารอ็อกโซ (Oxo) และ ๓) ไมโครบีดจากพลาสติก (Microbeads)
- เลิกใช้ภายในปี ๒๕๖๕ จำนวน ๔ ชนิด ได้แก่ ๑) ถุงพลาสติกหูหิ้วขนาดความหนาน้อยกว่า ๓๖ ไมครอน ๒) กล่องโฟมบรรจุอาหาร ๓) แก้วพลาสติก (แบบบางใช้ครั้งเดียว) และ ๔) หลอดพลาสติก

เป้าหมายที่ ๒ การนำขยะพลาสติกเป้าหมายกลับมาใช้ประโยชน์ ร้อยละ ๑๐๐ ภายในปี ๒๕๗๐ โดยจะมีการศึกษากำหนดเป้าหมายของพลาสติกที่นำกลับมาใช้ประโยชน์ให้เกิดความคุ้มค่าและยั่งยืนไม่ส่งผลกระทบต่อสิ่งแวดล้อม

นิยามและความหมาย

มูลฝอย หมายความว่า เศษกระดาษ เศษผ้า เศษอาหาร เศษสินค้า ถุงพลาสติก ภาชนะใส่อาหาร เถ้า มูลสัตว์ หรือซากสัตว์ รวมตลอดถึงสิ่งอื่นใดที่เก็บกวาดจากถนน ตลาด ที่เลี้ยงสัตว์หรือที่อื่น (พระราชบัญญัติการสาธารณสุข, ๒๕๓๕)

ขยะมูลฝอย (Solid waste) คือ เศษกระดาษ เศษผ้า เศษอาหาร เศษสินค้า เศษวัตถุ ถุงพลาสติก ภาชนะที่ใส่อาหาร เถ้า มูลสัตว์ ซากสัตว์หรือสิ่งอื่นใดที่เก็บกวาดจากถนน ตลาด ที่เลี้ยงสัตว์หรือที่อื่น และหมายความรวมถึงมูลฝอยติดเชื้อ มูลฝอยที่เป็นพิษ หรืออันตรายจากชุมชนหรือคร้วเรือน ยกเว้นวัสดุที่ไม่ใช้แล้วของโรงงานซึ่งมีลักษณะและคุณสมบัติที่กำหนดไว้ตามกฎหมายว่าด้วยโรงงาน (กรมควบคุมมลพิษ, ๒๕๔๘)

ขยะย่อยสลาย (Compostable waste) หรือ **มูลฝอยย่อยสลาย** คือ ขยะที่เน่าเสียและย่อยสลายได้เร็ว สามารถนำมาหมักทำปุ๋ยได้ เช่น เศษผัก เปลือกผลไม้ เศษอาหาร ใบไม้ เศษเนื้อสัตว์ เป็นต้น แต่จะไม่นับรวมถึงซากหรือเศษของพืช ผัก ผลไม้ หรือสัตว์ที่เกิดจากการทดลองในห้องปฏิบัติการโดยขยะที่ย่อยสลายนี้ เป็นขยะที่พบมากที่สุด คือ พบมากถึง ๖๔% ของปริมาณขยะทั้งหมดในกองขยะ (กรมควบคุมมลพิษ, ๒๕๔๘)

ขยะรีไซเคิล (Recyclable waste) หรือ **มูลฝอยที่ยังใช้ได้** คือของเสียบรรจุภัณฑ์ หรือวัสดุเหลือใช้ซึ่งสามารถนำกลับมาใช้ประโยชน์ใหม่ได้ เช่น แก้ว กระดาษ เศษพลาสติก กล่องเครื่องดื่มแบบ UHT กระป๋อง

เครื่องดื่ม เศษโลหะ อะลูมิเนียม ยางรถยนต์ เป็นต้น สำหรับขยะรีไซเคิลนี้ เป็นขยะที่พบมากเป็นอันดับที่สองในกองขยะ กล่าวคือ พบประมาณร้อยละ ๓๐ ของปริมาณขยะทั้งหมดในกองขยะ (กรมควบคุมมลพิษ,๒๕๔๘)

ขยะอันตราย (Hazardous waste) หรือ มูลฝอยอันตราย คือ ขยะที่องค์ประกอบหรือปนเปื้อนวัตถุอันตรายชนิดต่างๆ ซึ่งได้แก่ วัตถุระเบิด วัตถุไวไฟ วัตถุออกซิไดซ์ วัตถุมีพิษ วัตถุที่ทำให้เกิดโรควัตถุธรรมชาติ วัตถุที่ทำให้เกิดการเปลี่ยนแปลงทางพันธุกรรม วัตถุกัดกร่อน วัตถุที่ก่อให้เกิดการระคายเคือง วัตถุอย่างอื่นไม่ว่าจะเป็นเคมีภัณฑ์หรือสิ่งอื่นใดที่อาจทำให้เกิดอันตรายแก่บุคคล สัตว์ พืช ทรัพย์สินหรือสิ่งแวดล้อม เช่น ถ่านไฟฉาย หลอดฟลูออเรสเซนต์ แบตเตอรี่โทรศัพท์เคลื่อนที่ ภาชนะบรรจุสารกำจัดศัตรูพืช กระจกสเปร์ยบรรจุสีหรือสารเคมี เป็นต้น ขยะอันตรายนี้เป็นขยะที่มักจะพบได้น้อยที่สุด กล่าวคือ พบประมาณเพียง ร้อยละ ๓ ของปริมาณขยะทั้งหมดในกองขยะ (กรมควบคุมมลพิษ,๒๕๔๘)

ขยะทั่วไป (General waste) ขยะมูลฝอยทั่วไป คือ ขยะประเภทอื่นนอกเหนือจากขยะย่อยสลาย ขยะรีไซเคิลและขยะอันตราย มีลักษณะที่ย่อยสลายยากและไม่คุ้มค่าสำหรับการนำกลับมาใช้ประโยชน์ใหม่ เช่น ห่อพลาสติกใส่ขนม ถุงพลาสติกบรรจุผงซักฟอก พลาสติกห่อลูกอม ของบะหมี่กึ่งสำเร็จรูป ถุงพลาสติกเป็นเศษอาหาร โฟมเป็นอาหาร ฟอสล์เป็นอาหาร เป็นต้น สำหรับขยะทั่วไปนี้ เป็นขยะที่มีปริมาณใกล้เคียงกับขยะอันตราย กล่าวคือ จะพบประมาณ ร้อยละ ๓ ของปริมาณขยะทั้งหมดในกองขยะ (กรมควบคุมมลพิษ,๒๕๔๘)

มูลฝอยติดเชื้อ หมายความว่า มูลฝอยที่มีเชื้อโรคปะปนอยู่ในปริมาณหรือมีความเข้มข้น ซึ่งถ้ามีการสัมผัสหรือใกล้ชิดกับมูลฝอยนั้นแล้ว สามารถทำให้เกิดโรคได้(กฎกระทรวงสาธารณสุขว่าด้วยการกำจัดมูลฝอยติดเชื้อ,๒๕๔๘)

กรณีมูลฝอยดังต่อไปนี้ ที่เกิดขึ้นหรือใช้ในกระบวนการตรวจวินิจฉัยทางการแพทย์และการรักษาพยาบาล การให้ภูมิคุ้มกันโรคและการทดสอบเกี่ยวกับโรค และการตรวจชันสูตรศพหรือซากสัตว์ รวมทั้งในการศึกษาวิจัย เรื่องดังกล่าว ให้ถือว่าเป็นมูลฝอยติดเชื้อ

(๑) ซากหรือชิ้นส่วนของมนุษย์หรือสัตว์ที่เป็นผลมาจากการผ่าตัดการตรวจชันสูตรศพ หรือซากสัตว์ และการใช้สัตว์ทดลอง

(๒) วัสดุของมีคม เช่น เข็ม ใบมีด กระบอกฉีดยา หลอดแก้ว ภาชนะที่ทำด้วยแก้ว สไลด์ และกระจกปิดสไลด์

(๓) วัสดุซึ่งสัมผัสหรือสงสัยว่าจะสัมผัสกับเลือด ส่วนประกอบของเลือด ผลิตภัณฑ์ที่ได้จากเลือดสารน้ำจากร่างกายของมนุษย์หรือสัตว์ หรือวัคซีนที่ทำจากโรคที่มีชีวิต เช่น สำลี ผ้าก๊อซ ผ้าต่างๆ และท่อยาง

(๔) มูลฝอยทุกชนิดที่มาจากห้องรักษาผู้ป่วยติดเชื้อร้ายแรง

ส่วนที่ ๒

สภาพทั่วไปและข้อมูลพื้นฐาน

๑. ด้านกายภาพ

๑.๑ ที่ตั้งของหมู่บ้านหรือชุมชนหรือตำบล

เทศบาลตำบลน้ำสวย ตั้งอยู่บนเนินสลักับที่ราบระหว่างเชิงเขา ประกอบด้วยหมู่บ้านในเขตเทศบาล ๔ หมู่บ้าน คือ หมู่ที่ ๒ บ้านเพี้ย หมู่ที่ ๓ บ้านน่าน้ำมัน หมู่ที่ ๗ บ้านวังแคน และหมู่ที่ ๘ บ้านชำพู่ ตำบลน้ำสวย อำเภอเมืองเลย จังหวัดเลย มีลำห้วยน้ำลาย ห้วยชำพู่ ห้วยทราย ห้วยร่องลึกไหลและห้วยน่าน้ำมันไหลผ่านเขตเทศบาลการคมนาคมเดินทางได้ทางเดียวคือทางรถยนต์ อยู่ห่างจากตัวจังหวัดประมาณ ๑๘ กิโลเมตร โดยเดินทางไปตามทางหลวงจังหวัด หมายเลข ๒๑๓๘ สายเลย-นาดัง แล้วไปแยกซ้ายตามทางหลวงจังหวัด หมายเลข ๒๒๔๙ สายไร่ทาม - สงเปือย โดยมีอาณาเขตติดต่อกับองค์การบริหารส่วนตำบลน้ำสวย โดยรอบเทศบาลตำบลนาดินดำ เทศบาลตำบลนาดอกคำ และองค์การบริหารส่วนตำบลชัยพฤกษ์

ลักษณะที่ตั้ง อาณาเขตติดกับ

- | | |
|---------------|---|
| - ทิศเหนือ | จดเขตพื้นที่องค์การบริหารส่วนตำบลน้ำสวย |
| - ทิศใต้ | จดเขตพื้นที่เทศบาลตำบลนาดินดำ |
| - ทิศตะวันออก | จดเขตพื้นที่เทศบาลตำบลนาดอกคำ |
| - ทิศตะวันตก | จดเขตพื้นที่องค์การบริหารส่วนตำบลชัยพฤกษ์ |

เนื้อที่

เทศบาลตำบลน้ำสวย มีเนื้อที่ประมาณ ๗๓ ตารางกิโลเมตร

๑.๒ ลักษณะภูมิประเทศ

เทศบาลตำบลน้ำสวย มีสภาพภูมิประเทศเป็นเนินสลักับที่ราบเชิงเขา มีลำห้วยหลักอยู่ ๕ สาย ไหลผ่าน ได้แก่ ห้วยน้ำลาย ห้วยทราย ห้วยชำพู่ ห้วยร่องลึกและห้วยน่าน้ำมัน มีแหล่งน้ำสาธารณะชาติหลายแห่ง พื้นที่ส่วนที่เป็นที่ราบประชาชนใช้ปลูกข้าว ส่วนพื้นที่ซึ่งเป็นเนินใช้ปลูกพืชไร่และทำสวน

๑.๓ ลักษณะภูมิอากาศ

-ฤดูร้อน เริ่มตั้งแต่เดือนกุมภาพันธ์ ถึง เดือนเมษายน

-ฤดูฝน แบ่งออกเป็น ๒ ช่วง ช่วงแรกเริ่มตั้งแต่ปลายเดือนเมษายน ถึง เดือนกรกฎาคม

เนื่องจากอิทธิพลลมมรสุมตะวันออกเฉียงใต้ ช่วงหลังเริ่มตั้งแต่เดือนสิงหาคม ถึงปลายเดือนตุลาคม เป็นฝนเนื่องจากพายุดีเปรสชันในทะเลจีนใต้

-ฤดูหนาว เริ่มตั้งแต่ปลายเดือนตุลาคม ถึงเดือนกุมภาพันธ์ สูงที่สุดเฉลี่ยทั้งวันวัดได้ ๒๙ °C ต่ำที่สุดวัดได้ ๒๑ °C เฉลี่ยตลอดทั้งปี ประมาณ ๒๕ °C

๑.๔ ลักษณะของดิน

สภาพดินเป็นดินร่วนปนดินเหนียว พื้นที่ส่วนใหญ่ที่เป็นที่ราบประชาชนใช้ปลูกข้าว ส่วนพื้นที่ซึ่งเป็นเนินใช้ปลูกพืชไร่และทำสวน

๑.๕ ลักษณะของแหล่งน้ำ

ในเขตเทศบาลตำบลน้ำสวย มีแหล่งน้ำธรรมชาติซึ่งราษฎรได้ใช้ประโยชน์ในการเกษตรกรรม และการประมงเพื่อการบริโภคในครัวเรือน จำแนกได้ ดังนี้

ลำห้วยธรรมชาติสาธารณะ ได้แก่

- ห้วยน้ำลาย
- ห้วยทราย
- ห้วยชำพู่
- ห้วยร่องลึก
- ห้วยน่าน้ำมัน

บ่อน้ำสาธารณะ ได้แก่

- บ่อน้ำสาธารณะดอนเจ้าปู่
- บ่อน้ำสาธารณะวัดป่าประชาสรรค์
- อ่างเก็บน่าน้ำมัน

๑.๖ ลักษณะของไม้และป่าไม้

ในเขตเทศบาลตำบลน้ำสวยมีทรัพยากรป่าไม้ มีเนื้อที่ประมาณ ๖๐ ไร่ มีลักษณะเป็นป่าโปร่ง เบญจพรรณ ชาวบ้านได้ใช้ประโยชน์ร่วมกัน

๒. ด้านการเมือง/การปกครอง

๒.๑ เขตการปกครอง

เทศบาลตำบลน้ำสวย ประกอบด้วย ๔ หมู่บ้าน ประกอบด้วย

๑. บ้านเพี้ย หมู่ที่ ๒
๒. บ้านน่าน้ำมัน หมู่ที่ ๓
๓. บ้านวังแคน หมู่ที่ ๗
๔. บ้านชำพู่ หมู่ที่ ๘

๖ ชุมชน ประกอบด้วย

๑. ชุมชนโนนสวรรค์
๒. ชุมชนนามอน
๓. ชุมชนน้ำพุพัฒนา
๔. ชุมชนน้ำพุเหนือ
๕. ชุมชนน่าน้ำมัน
๖. ชุมชนวังแคน

๒.๒ การเลือกตั้ง

เทศบาลตำบลน้ำสวย แบ่งเขตการเลือกตั้งออกเป็น ๒ เขตการเลือกตั้ง คือเขตเลือกตั้งที่ ๑ และเขตเลือกตั้งที่ ๒

๓. ประชากร

๓.๑ ข้อมูลเกี่ยวกับจำนวนประชากร

เทศบาลตำบลน้ำสวย มีครัวเรือน จำนวน ๑,๒๐๐ ครัวเรือน มีประชากรทั้งสิ้น ๓,๖๒๔ คน เป็นชาย ๑,๘๐๖ คน เป็นหญิง ๑,๘๑๘ คน

ชุมชน	ชาย	หญิง	รวม
ชุมชนโนนสวรรค์	๓๕๒	๓๘๐	๗๓๒
ชุมชนนามอน	๓๑๒	๓๒๘	๖๔๐
ชุมชนน้ำพัฒนา	๒๖๐	๒๕๕	๕๑๕
ชุมชนน้ำพุเหนือ	๒๓๓	๒๓๗	๔๗๐
ชุมชนน้ำมัน	๓๔๘	๓๓๐	๖๗๘
ชุมชนวังแคน	๓๐๑	๒๘๘	๕๘๙
รวม	๑,๘๐๖	๑,๘๑๘	๓,๖๒๔

๓.๒ ช่วงอายุและจำนวนประชากร

อายุ (ปี)	ชาย	หญิง	รวม
อายุต่ำกว่า ๑๘ ปี	๓๔๕	๓๐๕	๖๕๐
อายุ ๑๘ - ๖๐ ปี	๑,๐๘๖	๑,๐๘๘	๒,๑๗๔
อายุมากกว่า ๖๐ ปี	๓๗๕	๔๒๕	๘๐๐
รวม	๑,๘๐๖	๑,๘๑๘	๓,๖๒๔

๔. สภาพทางสังคม

๔.๑ การศึกษา

การศึกษาในเขตเทศบาลตำบลน้ำสวย มีโรงเรียนมัธยม จำนวน ๑ แห่ง โรงเรียนสังกัดสำนักงานการประถมศึกษาแห่งชาติ จำนวน ๓ แห่ง และมีศูนย์พัฒนาเด็กเล็ก ๑ แห่ง จำนวนเด็กนักเรียนในโรงเรียนและในศูนย์พัฒนาเด็กเล็ก อาจจำแนกได้ ดังนี้

ศูนย์พัฒนาเด็กเล็กเทศบาลตำบลน้ำสวย

อนุบาลเด็กเล็ก ๒ - ๓ ขวบ	ชาย	หญิง	รวม
จำนวน	๑๐	๑๕	๒๕

* มีเจ้าหน้าที่ประจำอยู่ ๕ คน คือ ครูผู้ดูแลเด็ก จำนวน ๑ คน ผู้ดูแลเด็ก จำนวน ๒ คน พนักงานจ้างเหมา ๑ คน และภารโรง ๑ คน

โรงเรียนบ้านเพี้ยชำพวิทยุ

ชั้น	จำนวน (คน)
อนุบาล ๑-๓	๔๔
ประถมศึกษาปีที่ ๑	๒๖
ประถมศึกษาปีที่ ๒	๑๗
ประถมศึกษาปีที่ ๓	๑๗
ประถมศึกษาปีที่ ๔	๑๖
ประถมศึกษาปีที่ ๕	๑๕
ประถมศึกษาปีที่ ๖	๙
รวม	๑๔๕

โรงเรียนน้ำสวยพิทยาสรรพ์

ชั้น	จำนวน (คน)
ชั้นมัธยมศึกษาปีที่ ๑	๒๒
ชั้นมัธยมศึกษาปีที่ ๒	๑๕
ชั้นมัธยมศึกษาปีที่ ๓	๒๘
ชั้นมัธยมศึกษาปีที่ ๔	๑๔
ชั้นมัธยมศึกษาปีที่ ๕	๑๑
ชั้นมัธยมศึกษาปีที่ ๖	๓๑
รวม	๑๒๑

๔.๒ สาธารณสุข

โรงพยาบาลส่งเสริมสุขภาพตำบลบ้านเพี้ยจำนวน ๑ แห่ง มีบุคลากรด้านสาธารณสุขประจำโรงพยาบาล
๑ จำนวน ๕ คน และมีศูนย์บริการสาธารณสุขมูลฐานชุมชน จำนวน ๒ แห่ง

๔.๓ อาชญากรรม

-มีสถานีเปรียบเทียบปรับ (สถานีตำรวจภูธรนาดินดำ) ๑ แห่ง มีเจ้าหน้าที่ประจำตลอด ๒๔ ชั่วโมง
-มีรถหน่วยกู้ชีพ EMS บริการโดยมีเจ้าหน้าที่เทศบาล (งานป้องกัน ฯ) ประจำอยู่ ตลอด ๒๔ ชั่วโมง

๔.๔ การสังคมสงเคราะห์

ในเขตเทศบาลตำบลน้ำสวยได้รับการถ่ายโอนภารกิจในด้านการจ่ายเบี้ยยังชีพให้กับราษฎรและเทศบาลได้จัดบุคลากรเพิ่มเติมเพื่อให้บริการแก่ประชาชนผู้ด้อยโอกาส ผู้ชราและผู้พิการ ดังนี้

ประเภทการให้บริการ	ประเภทผู้รับบริการ	จำนวน (คน)
เบี้ยยังชีพ	ผู้สูงอายุ	๘๘๐
เงินสงเคราะห์	ผู้พิการ	๑๖๔
	ผู้ป่วยเอดส์	๓

๕. ระบบบริการพื้นฐาน

๕.๑ การคมนาคมขนส่ง

การคมนาคมขนส่งในเขตเทศบาลตำบลน้ำสวยมีได้ทางเดียวคือทางรถยนต์ ซึ่งใช้ถนนทางหลวงจังหวัด หมายเลข ๒๒๔๙ สายไร่ทาม - สงเปือย และถนนทางหลวงจังหวัด หมายเลข ๒๑๓๘ สายเลย - นาดัง ระยะทางจากเทศบาลตำบลน้ำสวยถึงอำเภอเมืองเลย ประมาณ ๑๘ กิโลเมตร โดยมีรถโดยสารประจำทางสายเลย - บ้านสุข ผ่านเขตเทศบาลตำบลน้ำสวย

- ถนนทางหลวงจังหวัด (เลย-สงเปือย)	๑	สาย
- ถนน ร.พ.ช. (เพี้ย-ภูมะแวง)	๑	สาย
- ถนนโยธาธิการ (เพี้ย-ห้วยตาด)	๑	สาย
- ถนนคอนกรีตในเขตเทศบาล	๖๖	สาย
- ถนนลูกรังในเขตเทศบาล	๒๕	สาย
- ถนนลูกรังนอกเขต	๔	สาย

๕.๒ การไฟฟ้า

เทศบาลตำบลน้ำสวย ได้รับการบริการจากการไฟฟ้าส่วนภูมิภาค ประชาชนในเขตเทศบาลมีไฟฟ้าใช้ทุกครัวเรือน และเทศบาลตำบลน้ำสวยได้ติดตั้งโคมไฟฟ้าสาธารณะเพื่อให้แสงสว่างแก่ราษฎรในชุมชนอย่างทั่วถึง

๕.๓ การประปา

ประชาชนในเขตเทศบาลตำบลน้ำสวย ได้รับการบริการน้ำประปาจากระบบประปาหมู่บ้าน

๕.๔ โทรศัพท์

มีการติดตั้งโทรศัพท์เคลื่อนที่ในระบบ AIS ระบบ DTAC และระบบ Ture Move H

๕.๕ ไปรษณีย์หรือการสื่อสารหรือการขนส่ง และวัสดุ ครุภัณฑ์

เทศบาลตำบลน้ำสวยมีบริการไปรษณีย์แบบขออนุญาตเอกชนในหมู่บ้าน/ชุมชน

๖. ระบบเศรษฐกิจ

๖.๑ การเกษตร

ประชาชนส่วนใหญ่จะปลูกข้าวเก็บใส่ยุ้งไว้บริโภคตลอดปีหากเหลือจากการบริโภคก็จะขายเป็นปี ๆ รายได้หลักส่วนมากมาจากการทำไร่ พืชไร่ ปลูกข้าวโพด ฝ้าย ถั่วเหลือง มะขามหวาน ลำไย แก้วมังกร และพืชผักต่าง ๆ ลักษณะการประกอบอาชีพของประชาชนในเขตเทศบาลตำบลน้ำสวย อาจแสดงได้ ดังนี้

อาชีพ	ร้อยละ
เกษตรกรรม	๗๐
รับจ้างทั่วไป	๑๐
รับราชการ	๘
การค้าและบริการ	๗
อื่น ๆ	๕

๖.๒ การปศุสัตว์

ส่วนการเลี้ยงสัตว์ส่วนใหญ่เลี้ยงไว้เพื่อบริโภคในครัวเรือนและเป็นอาชีพเสริม ได้แก่ หมู วัว ไก่พันธุ์พื้นเมือง

๖.๓ การบริการ

การพาณิชย์และการบริการของประชาชนในเขตเทศบาลตำบลน้ำสวยอาจจำแนก ได้ดังนี้

ประเภทของการค้าและบริการ	จำนวน (ร้าน)
ร้านค้าเบ็ดเตล็ด	๑๖
ร้านตัดผมและเสริมสวย	๕
ร้านอาหาร	๑๖
ร้านค้าน้ำมัน	๕
ร้านซ่อมรถจักรยานยนต์	๕
ร้านตัดเย็บเสื้อผ้า	๓
ร้านเชื่อมเหล็ก	๓
ร้านทำอลูมิเนียม	๑
ร้านค้าอุปกรณ์การเกษตร	๒
ร้านอุปกรณ์ก่อสร้าง	๒

๖.๔ การท่องเที่ยว

ในเขตเทศบาลตำบลน้ำสวยมีแหล่งท่องเที่ยวที่กำลังอยู่ระหว่างการปรับปรุงพัฒนาให้เป็นแหล่งท่องเที่ยวเชิงอนุรักษ์ด้านวัฒนธรรมและมีการเกษตรอยู่จำนวน ๒ แห่ง น้ำพุร้อนเจ้าปู่ มีลักษณะเป็นแอ่งน้ำมีน้ำพุร้อนขึ้นมาจากใต้ดินบริเวณรอบมีต้นไม้ใหญ่เล็กขึ้นหนาแน่นมีความชุ่มชื้นร่มเย็นที่พักผ่อนและน้ำพุร้อนเหล่านี้มีลักษณะเช่นเดียวกันกับ ผุดร้อนเจ้าปู่ และมีแหล่งท่องเที่ยวเชิงอนุรักษ์อีกแห่งหนึ่ง คือ วนอุทยานภูผาล้อม

๖.๕ อุตสาหกรรม

ในเขตเทศบาลตำบลน้ำสวยไม่มีอุตสาหกรรมขนาดใหญ่มีเพียงอุตสาหกรรมขนาดเล็กและอุตสาหกรรมในครัวเรือน การอุตสาหกรรมในเขตเทศบาลตำบลน้ำสวย อาจจำแนกได้ ดังนี้

ประเภทอุตสาหกรรม	จำนวน (แห่ง)
โรงสีข้าวขนาดเล็ก	๔
ทำอิฐบล็อก	๒
ทำเฟอร์นิเจอร์	๑
ทำน้ำแข็ง	๑
เครื่องสีต่างๆ	๕

๗. เศรษฐกิจพอเพียงท้องถิ่น (ด้านการเกษตรและแหล่งน้ำ)

๗.๑ ข้อมูลพื้นฐานของหมู่บ้านหรือชุมชน

๗.๑.๑ ข้อมูลพื้นฐานของชุมชนโนนสวรรค์

ที่ตั้ง

ชุมชนโนนสวรรค์ ตั้งอยู่หมู่ที่ ๒ ตำบลน้ำสวย อำเภอเมือง จังหวัดเลย เป็นชุมชนที่มีประชากรอันดับที่ ๑ ในเขตเทศบาลตำบลน้ำสวย มีลำห้วยซำพู และห้วยทรายไหลผ่านหมู่บ้านโดยมีลำห้วยซำพูเป็นเขตแบ่งกันกับชุมชนน้ำพุเหนือ ชาวบ้านส่วนมากมีอาชีพทำการเกษตร ซึ่งเป็นการเกษตรแบบผสมผสาน เนื่องจากมีห้วยน้ำพุไหลผ่านชุมชนถึงสองชุมชนด้วยกัน

ชุมชนโนนสวรรค์ ตั้งอยู่ในหมู่บ้านเพี้ย ตำบลน้ำสวย ห่างจากอำเภอเมืองประมาณ ๑๗ กิโลเมตรใช้เวลาในการเดินทางจากชุมชนถึงอำเภอประมาณ ๓๐ นาที โดยมีรถโดยสารประจำทางและรถยนต์ส่วนตัว

อาณาเขตติดต่อ ดังนี้

ทิศเหนือ	ติดต่อกับชุมชนน้ำเหนือ
ทิศใต้	ติดต่อกับหมู่ที่ ๓ (อบต.น้ำสวย)
ทิศตะวันออก	ติดต่อกับหมู่ที่ ๓ (อบต.น้ำสวย)
ทิศตะวันตก	ติดต่อกับชุมชนนามอน

ลักษณะภูมิประเทศ

ชุมชนโนนสวรรค์ มีลักษณะภูมิประเทศเป็นที่ราบลุ่ม เมื่อถึงฤดูฝนจะมีน้ำป่าไหลหลากในช่วง เดือนสิงหาคม - เดือน กันยายน มีที่ดินทางการเกษตรมาก ประชากรส่วนใหญ่ประกอบอาชีพนา ทำสวน ทำไร่ เช่น ข้าวโพด ลำไย ถั่วเหลือง และพืชผักต่าง ๆ ตามฤดูกาล

๗.๑.๒ ข้อมูลพื้นฐานของชุมชนนามอน

ที่ตั้ง

ชุมชนนามอน ตั้งอยู่หมู่ที่ ๒ ตำบลน้ำสวย อำเภอเมือง จังหวัดเลย เป็นชุมชนที่มีประชากรอันดับที่ ๒ ในเขตเทศบาลตำบลน้ำสวย มีลำห้วยน้ำพุไหลผ่านหมู่บ้านและแบ่งกันระหว่างชุมชนน้ำพุพัฒนา ความเป็นมาของชุมชนนามอนตามคำบอกเล่าของชาวบ้านแต่ดั้งเดิม เล่าว่ามีต้นไม้ชนิดหนึ่งที่ขึ้นอยู่กลางทุ่งนาทางทิศตะวันตกของชุมชน มีชื่อว่าต้นหม่อน หรือชาวบ้านเรียกว่า ต้นมอน และมีชื่อค่านามอนมาจนถึงปัจจุบันและเป็นชื่อของชุมชนนามอน นั่นเอง

ชุมชนนามอน ตั้งอยู่ในหมู่บ้านเพี้ย ตำบลน้ำสวย ห่างจากอำเภอเมืองประมาณ ๑๘ กิโลเมตรใช้เวลาในการเดินทางจากชุมชนถึงอำเภอประมาณ ๓๐ นาที โดยมีรถโดยสารประจำทาง และรถยนต์ส่วนตัว

อาณาเขตติดต่อ ดังนี้

ทิศเหนือ	ติดต่อกับชุมชนน้ำพุพัฒนา
ทิศใต้	ติดต่อกับหมู่ที่ ๒ (อบต.น้ำสวย)
ทิศตะวันออก	ติดต่อกับชุมชนโนนสวรรค์
ทิศตะวันตก	ติดต่อกับหมู่ที่ ๒ (อบต.น้ำสวย)

ลักษณะภูมิประเทศ

ลักษณะชุมชนนามอนมีลักษณะภูมิประเทศเป็นที่ราบลุ่มเมื่อถึงฤดูฝนจะมีน้ำป่าไหลหลากในช่วงเดือนสิงหาคม - เดือนกันยายน มีที่ดินทางการเกษตรมาก ประชากรส่วนใหญ่ประกอบอาชีพนา ทำสวน ทำไร่ เช่น ข้าวโพด ลำไย ถั่วเหลือง และพืชผักต่าง ๆ ตามฤดูกาล

๗.๑.๓ ข้อมูลพื้นฐานของชุมชนน้ำพุพัฒนา

ที่ตั้ง

ชุมชนน้ำพุพัฒนา ตั้งอยู่หมู่ที่ ๘ ตำบลน้ำสวย อำเภอเมือง จังหวัดเลย เป็นชุมชนที่มีประชากรอันดับที่ ๓ ในเขตเทศบาลตำบลน้ำสวย มีลำห้วยน้ำพุ และห้วยร่องลึกไหลผ่านหมู่บ้านระหว่างชุมชนนามอน ชาวบ้านส่วนใหญ่มีอาชีพทำการเกษตร ซึ่งเป็นการเกษตรแบบผสมผสาน เนื่องจากมีห้วยลำน้ำพุไหลผ่านชุมชนถึงสองชุมชนด้วยกัน

ชุมชนน้ำพุพัฒนา ตั้งอยู่ในหมู่บ้านชำพู ตำบลน้ำสวย ห่างจากอำเภอเมืองประมาณ ๑๘ กิโลเมตรใช้เวลาในการเดินทางจากชุมชนถึงอำเภอประมาณ ๓๐ นาที โดยมีรถโดยสารประจำทาง และรถยนต์ส่วนตัว

อาณาเขตติดต่อ ดังนี้

ทิศเหนือ	ติดต่อกับหมู่ที่ ๓ (อบต.น้ำสวย)
ทิศใต้	ติดต่อกับชุมชนนามอน
ทิศตะวันออก	ติดต่อกับชุมชนน้ำพุเหนือ
ทิศตะวันตก	ติดต่อกับหมู่ที่ ๓ (อบต.น้ำสวย)

ลักษณะภูมิประเทศ

ลักษณะชุมชนน้ำพุพัฒนา มีลักษณะภูมิประเทศเป็นที่ราบเชิงเขา เมื่อถึงฤดูฝนจะมีน้ำป่าไหลหลากในช่วงเดือนสิงหาคม - เดือนกันยายน มีที่ดินทางการเกษตรมาก ประชากรส่วนใหญ่ประกอบอาชีพทำนา ทำสวน ทำไร่ โดยทั่วไปจะมี ๓ ฤดูกาล คือ ฤดูร้อน ฤดูฝน และฤดูหนาว อากาศร้อนเป็นส่วนใหญ่แต่ในช่วงเดือนพฤศจิกายน - มกราคม จะมีอากาศหนาวจัด

๗.๑.๔ ข้อมูลพื้นฐานของชุมชนน้ำพุเหนือ

ที่ตั้ง

ชุมชนน้ำพุเหนือ ตั้งอยู่หมู่ที่ ๘ ตำบลน้ำสวย อำเภอเมือง จังหวัดเลย เป็นชุมชนที่มีประชากรน้อยที่สุดในเขตเทศบาลตำบลน้ำสวย มีลำห้วยน้ำพุและห้วยร่องลึกไหลผ่านหมู่บ้านชาวบ้านส่วนมากมีอาชีพทำการเกษตร ซึ่งเป็นการเกษตรแบบผสมผสาน เนื่องจากมีห้วยน้ำพุไหลผ่านชุมชนถึงสองชุมชนด้วยกัน ชุมชนที่อยู่ต้นน้ำจึงได้ตั้งชื่อว่า ชุมชนน้ำพุเหนือ

ชุมชนน้ำพุเหนือ ตั้งอยู่ในหมู่บ้านชำพู ตำบลน้ำสวย ห่างจากอำเภอเมืองประมาณ ๑๘ กิโลเมตรใช้เวลาในการเดินทางจากชุมชนถึงอำเภอประมาณ ๓๐ นาที โดยมีรถโดยสารประจำทาง และรถยนต์ส่วนตัว

อาณาเขตติดต่อ ดังนี้

ทิศเหนือ	ติดต่อกับหมู่ที่ ๓ (อบต.น้ำสวย)
ทิศใต้	ติดต่อกับชุมชนโนนสวรรค์
ทิศตะวันออก	ติดต่อกับหมู่ที่ ๒
ทิศตะวันตก	ติดต่อกับชุมชนน้ำพุพัฒนา

ลักษณะภูมิประเทศ

ลักษณะชุมชนน้ำพุเหนือมีลักษณะภูมิประเทศเป็นที่ราบเชิงเขาเมื่อถึงฤดูฝนจะมีน้ำป่าไหลหลากในช่วงเดือนสิงหาคม - เดือนกันยายน มีที่ดินทางการเกษตรมาก ประชากรส่วนใหญ่ประกอบอาชีพทำนา ทำสวน ทำไร่ โดยทั่วไปจะมี ๓ ฤดูกาลคือ ฤดูร้อน ฤดูฝน ฤดูหนาวอากาศร้อนเป็นส่วนใหญ่แต่ในช่วงเดือนพฤศจิกายน - มกราคม จะมีอากาศที่หนาวถึงหนาวจัด

ลักษณะภูมิประเทศ

พื้นที่ส่วนใหญ่เป็นที่ราบลุ่มแม่น้ำสลับเชิงเขา ล้อมรอบด้วยป่าไม้และลำธารสภาพดินส่วนใหญ่เป็นดินเหนียวปนทราย ทางทิศตะวันออกของหมู่บ้านมีป่าภูเขาเตี้ย ทางทิศตะวันตกของหมู่บ้านมีป่าภูเขาย่อมๆ มีลำห้วยน้ำลายไหลผ่านหมู่บ้านตามลำดัก

๗.๒ ข้อมูลด้านการเกษตร

ประชาชนส่วนใหญ่จะปลูกข้าวเก็บใส่ยุ้งไว้บริโภคตลอดปีหากเหลือจากการบริโภคก็จะขายเป็น ปี ๆ รายได้หลักส่วนมากมาจากการทำไร่ พืชไร่ ปลูกข้าวโพด ฝ้าย ถั่วเหลือง มะขามหวาน ลำไย แก้วมังกรและพืชผักต่าง ๆ

๗.๓ ข้อมูลด้านแหล่งน้ำทางการเกษตร

พื้นที่เทศบาลตำบลน้ำสวยมีลำห้วยหลักอยู่ ๕ สาย ไหลผ่าน ได้แก่ ห้วยน้ำลาย ห้วยทราย ห้วยซำพ ห้วยร่องลึกและห้วยนาน้ำมัน มีแหล่งน้ำชั้นธรรมชาติหลายแห่ง พื้นที่ส่วนที่เป็นที่ราบประชาชนใช้ปลูกข้าว ส่วนพื้นที่ซึ่งเป็นเนินใช้ปลูกพืชไร่และทำสวน

๗.๔ ข้อมูลด้านแหล่งน้ำกิน น้ำใช้ (หรือน้ำเพื่อการอุปโภค บริโภค)

ประชาชนในเขตเทศบาลตำบลน้ำสวย ได้รับบริการน้ำประปาจากระบบประปาหมู่บ้าน

๘. ศาสนา ประเพณี วัฒนธรรม

๘.๑ การนับถือศาสนา

ประชาชนส่วนใหญ่นับถือศาสนาพุทธ

๘.๒ ประเพณีและงานประจำปี

ประเพณีและงานประจำปี คือ ประชาชนจะประกอบกิจกรรมตามวันสำคัญในพุทธศาสนาแล้วยังมีประเพณีนิยมท้องถิ่น คือ การทำบุญเลี้ยงหมู่บ้านบูชาเจ้าปู่ ทำปีละ ๒ ครั้ง ส่วนจะทำในวันใดนั้นผู้ดูแลเจ้าปู่จะเป็นผู้กำหนดเป็นปี ๆ ไป และมีบุญประจำปีคือบุญเดือน ๔

๘.๓ ภูมิปัญญาท้องถิ่น ภาษาถิ่น

ภูมิปัญญาท้องถิ่นส่วนใหญ่จะประกอบด้วย ช่างไม้ ช่างปั้น ช่างแกะสลัก หัตถกรรม จักสาน ทอผ้า ด้านโหราศาสตร์ ด้านไสยศาสตร์ ภาษาถิ่นส่วนใหญ่ จะเป็นภาษาไทยเลย

๘.๔ สินค้าพื้นเมืองและของที่ระลึก

สินค้าพื้นเมืองและของที่ระลึกในเขตพื้นที่เทศบาลตำบลน้ำสวย ส่วนใหญ่จะเป็นสินค้าทางการเกษตร เช่น ลำไย แก้วมังกร และผลไม้อื่น ๆ ตามฤดูกาล

๙. ทรัพยากรธรรมชาติ

๙.๑ น้ำ

ในเขตเทศบาลตำบลน้ำสวย มีแหล่งน้ำธรรมชาติซึ่งราษฎรได้ใช้ประโยชน์ในการเกษตรกรรม และการประมงเพื่อการบริโภคในครัวเรือน จำแนกได้ ดังนี้

ลำห้วยธรรมชาติสาธารณะ มี ๕ ลำห้วย ได้แก่

๑. ห้วยน้ำลาย
๒. ห้วยทราย
๓. ห้วยชำพู
๔. ห้วยร่องลึก
๕. ห้วยน่าน้ำมัน

บ่อน้ำสาธารณะ มี ๓ บ่อ ได้แก่

๑. บ่อน้ำสาธารณะตอนเจ้าปู่
๒. บ่อน้ำสาธารณะวัดป่าประชาสรรค์
๓. อ่างเก็บน่าน้ำมัน

๙.๒ ป่าไม้

ในเขตเทศบาลตำบลน้ำสวยมีทรัพยากรป่าไม้ มีเนื้อที่ประมาณ ๖๐ ไร่ มีลักษณะเป็นป่าโปร่งเบญจพรรณ ชาวบ้านได้ใช้ประโยชน์ร่วมกัน

๙.๓ ภูเขา

ในเขตเทศบาลตำบลน้ำสวยมีภูเขาล้อมรอบ และสวยงาม คือภูเขาเดิน และภูผาล้อม

๙.๔ คุณภาพของทรัพยากรธรรมชาติ

ทรัพยากรน้ำ

ในเขตเทศบาลตำบลน้ำสวย มีแหล่งน้ำธรรมชาติซึ่งราษฎรได้ใช้ประโยชน์ในการเกษตรกรรม และการประมงเพื่อการบริโภคในครัวเรือน จำแนกได้ ดังนี้

ลำห้วยธรรมชาติสาธารณะ มี ๕ ลำห้วย ได้แก่

๑. ห้วยน้ำลาย
๒. ห้วยทราย
๓. ห้วยชำพู
๔. ห้วยร่องลึก
๕. ห้วยน่าน้ำมัน

บ่อน้ำสาธารณะ มี ๓ บ่อ ได้แก่

๑. บ่อน้ำสาธารณะดอนเจ้าปู่
๒. บ่อน้ำสาธารณะวัดป่าประชาสรรค์
๓. อ่างเก็บน้ำน่าน้ำมัน

ทรัพยากรป่าไม้

ในเขตเทศบาลตำบลน้ำสวยมีทรัพยากรป่าไม้ มีเนื้อที่ประมาณ ๖๐ ไร่ มีลักษณะเป็นป่าโปร่ง
เบญจพรรณ ชาวบ้านได้ใช้ประโยชน์ร่วมกัน

ส่วนที่ ๓

สถานการณ์ขยะมูลฝอยในภาพรวมของเทศบาลตำบลน้ำสวย

ขยะมูลฝอยชุมชน

๑) ปริมาณขยะและองค์ประกอบของขยะมูลฝอย

ปริมาณขยะมูลฝอยที่นำไปกำจัดที่บ่อขยะโคกช้างให้ ย้อนหลัง ๓ ปี

ประจำปีงบประมาณ ๒๕๖๕	ปริมาณขยะมูลฝอยที่นำไปกำจัด	จำนวน	๖๓๘.๑๙	ตัน
ประจำปีงบประมาณ ๒๕๖๖	ปริมาณขยะมูลฝอยที่นำไปกำจัด	จำนวน	๗๗๖.๔๗	ตัน
ประจำปีงบประมาณ ๒๕๖๗	ปริมาณขยะมูลฝอยที่นำไปกำจัด	จำนวน	๔๒๔.๑๓	ตัน

องค์ประกอบขยะในพื้นที่เทศบาลตำบลน้ำสวย จากการศึกษาและวิเคราะห์องค์ประกอบขยะ ประจำปีงบประมาณ ๒๕๖๘

องค์ประกอบมูลฝอย	น้ำหนักกิโลกรัม	ร้อยละ
๑. เศษอาหาร	๕๔	๒๗.๖
๒. มูลฝอยจากสวน (กิ่งไม้ ใบไม้ เศษหญ้า ดอกไม้หรือผลไม้ที่ร่วงจากต้น)	๓๕	๑๗.๙
๓. กระดาษ (กระดาษไม่รวมกระดาษชำระ)	๓	๑.๕
๔. ไม้	๑	๐.๕
๕. ผ้า	๖	๓
๖. ยางและหนัง	๒	๑
๗. ผ้าอ้อม	๑๒	๖.๒
๘. พลาสติก (ขายได้)	๑๑	๕.๗
๙. พลาสติก (ขายไม่ได้)	๓๘	๑๙.๕
๑๐. โฟม	๒	๑
๑๑. โลหะและอลูมิเนียม	๓	๑.๕
๑๒. แก้ว	๘	๔
๑๓. ของเสียอันตรายชุมชน	๒	๑
๑๔. ซากอิเล็กทรอนิกส์	๒	๑
๑๕. มูลฝอยติดเชื้อ	๐	๐
๑๖. อื่น ๆ	๑๗	๘.๗
รวม	๑๙๖	๑๐๐

- ขยะอินทรีย์ ได้แก่ เศษผัก เศษอาหาร และเปลือกผลไม้ ฯลฯ ร้อยละ ๔๗.๕๐
- ขยะรีไซเคิล ได้แก่ แก้ว กระดาษ พลาสติก โลหะ ฯลฯ ร้อยละ ๑๓.๒๐
- ขยะทั่วไป ได้แก่ ถุงขนม ถุงพลาสติกเปื้อนอาหาร โฟม ฯลฯ ร้อยละ ๓๗.๓
- ขยะอันตราย ได้แก่ แบตเตอรี่ ถ่านไฟฉาย ไฟฉาย ฯลฯ ร้อยละ ๒.๐๐

๒) การคัดแยกและนำขยะมูลฝอยกลับมาใช้ประโยชน์

ในปีงบประมาณ ๒๕๖๐ เทศบาลตำบลน้ำสวย ได้ดำเนินกิจกรรม เพื่อลดปริมาณขยะ จากครัวเรือน โดยการจัดตั้งกองทุนธนาคารขยะรีไซเคิล และการทำปุ๋ยหมักจากเศษขยะอินทรีย์ (ถึงขยะไม่มีวันเต็ม) แต่การดำเนินกิจกรรมยังได้รับความร่วมมือจากประชาชนไม่มากนัก

๓) การรวบรวมขยะมูลฝอย

เทศบาลตำบลน้ำสวย ได้จัดตารางการปฏิบัติงานเก็บขนขยะในพื้นที่เทศบาลตำบลน้ำสวย โดยมีรถเก็บขนขยะจำนวน ๒ คัน

- รถบรรทุกขยะหมายเลขทะเบียน ๘๐-๙๑๑๔ ประเภทรถเก็บขนขยะแบบอัดท้าย ขนาด ๑๐ ลบ.ม. (ขนาดจุได้ประมาณ ๗ ตัน)

- รถบรรทุกขยะหมายเลขทะเบียน ๘๒-๔๗๒๔ ประเภทรถเก็บขนขยะแบบอัดท้าย ขนาด ๖ ตัน ๖ ล้อ

มีพนักงานรับผิดชอบและตารางการเก็บขนขยะ ดังนี้

พนักงานขับรถขยะ นายชัยวิชิต ทองพราว

พนักงานเก็บขนขยะ ๑. นายสุวรรณ คงเล็ก

๒. นายสันติ สุจิมงคล

ตารางการเก็บขนขยะทั่วไปในพื้นที่เทศบาลตำบลน้ำสวย

วัน	เวลา	สถานที่
จันทร์	๐๕.๐๐ น. - ๐๕.๑๐ น.	ตรวจเช็คสภาพรถเก็บขยะ
	๐๕.๑๐ น. - ๑๑.๐๐ น.	ฝั่งทิศตะวันออกทั้งหมดจากถนนสายไร่ทาม - สงเปือย
	๑๑.๐๐ น. - ๑๓.๐๐ น.	นำขยะไปกำจัด ณ บ่อกำจัดขยะ ณ บ่อกำจัดขยะของเทศบาลเมืองเลย
	๑๓.๐๐ น. - ๑๓.๓๐ น.	ล้างรถเก็บขยะ
อังคาร	๐๕.๐๐ น. - ๐๕.๑๐ น.	ตรวจเช็คสภาพรถเก็บขยะ
	๐๕.๑๐ น. - ๑๑.๐๐ น.	ฝั่งทิศตะวันตกทั้งหมดจากถนนสายไร่ทาม - สงเปือย
	๑๑.๐๐ น. - ๑๓.๐๐ น.	นำขยะไปกำจัด ณ บ่อกำจัดขยะ ณ บ่อกำจัดขยะของเทศบาลเมืองเลย
	๑๓.๐๐ น. - ๑๓.๓๐ น.	ล้างรถเก็บขยะ
พุธ	๐๕.๐๐ น. - ๐๕.๑๐ น.	ตรวจเช็คสภาพรถเก็บขยะ
	๐๕.๑๐ น. - ๑๑.๐๐ น.	ฝั่งทิศตะวันออกทั้งหมดจากถนนสายไร่ทาม - สงเปือย
	๑๑.๐๐ น. - ๑๓.๐๐ น.	สถานที่ต่างๆ (เพิ่มเติม) วนอุทยานภูผาล้อม วัดภูผาล้อม วัดเลียบ วัดป่าประชาสรรค์ โรงเรียนน้ำสวยพิทยาสรรพ์ โรงเรียนบ้านวังแคน ตลาดสด
พฤหัสบดี	๐๕.๐๐ น. - ๐๕.๑๐ น.	ตรวจเช็คสภาพรถเก็บขยะ

	๐๕.๑๐ น. - ๑๑.๐๐ น.	ฝังทิศตะวันตกทั้งหมดจากถนนสายไร่ทาม - สงเปือย
	๑๑.๐๐ น. - ๑๓.๐๐ น.	สถานที่ต่างๆ (เพิ่มเติม) สำนักงานแรงงานจังหวัดเลย โรงเรียนบ้านเพี้ยชำพูวิทยา วัดบุปผาราม วัดจันทร์สว่าง
ศุกร์	๐๕.๐๐ น. - ๐๕.๑๐ น.	ตรวจเช็คสภาพรถเก็บขยะ
	๐๕.๑๐ น. - ๑๑.๐๐ น.	ฝังทิศตะวันออกทั้งหมดจากถนนสายไร่ทาม - สงเปือย
	๑๑.๐๐ น. - ๑๓.๐๐ น.	นำขยะไปกำจัด ณ บ่อกำจัดขยะ ณ บ่อกำจัดขยะของเทศบาลเมืองเลย
	๑๓.๐๐ น. - ๑๓.๓๐ น.	ล้างรถเก็บขยะ

๑) การกำจัดมูลฝอย

เทศบาลตำบลน้ำสวย ได้นำขยะมูลฝอย ไปกำจัดที่บ่อกำจัดขยะของเทศบาลเมืองเลย โดยได้ทำบันทึกข้อตกลงร่วมกัน และชำระค่ากำจัดขยะมูล ในอัตราตันละ ๕๐๐ บาท ซึ่งเป็นการกำจัดขยะมูลฝอยด้วยวิธีการฝังกลบ (Sanitary Landfill) โดยระยะทาง จากเทศบาลตำบลน้ำสวย ไปยังบ่อฝังกลบขยะเทศบาลเมืองเลย ระยะประมาณ ๒๗ กิโลเมตร

๒.๓ ลำดับความสำคัญของปัญหาในการบริหารจัดการขยะมูลฝอย

จากการศึกษาวิเคราะห์สภาพปัญหาการจัดการขยะมูลฝอยเทศบาลตำบลน้ำสวย พบว่า

(๑) ปัญหาด้านชุมชน / การมีส่วนร่วม

๑. กระบวนการมีส่วนร่วมของชุมชนในการส่งเสริมและรักษาคุณภาพสิ่งแวดล้อม มีรูปแบบที่ต้องเพิ่มประสิทธิภาพและวิธีการดำเนินงานขาดความเด่นชัด
๒. กลุ่มเป้าหมายที่จะสร้างการมีส่วนร่วมในการส่งเสริมและรักษาคุณภาพสิ่งแวดล้อม ยังขาดความครอบคลุม อาทิ เช่น เครือข่ายเยาวชน เครือข่ายร้านรับซื้อของเก่า เป็นต้น
๓. การไม่ยอมรับจากประชาชนเกี่ยวกับการจัดหาสถานที่กำจัดมูลฝอย มีแนวโน้มที่จะเป็นปัญหามากขึ้น
๔. ประชาชนขาดจิตสำนึก ขาดความตระหนัก ไม่มีส่วนร่วมในการกำจัดขยะมูลฝอย และมีการนำวัสดุเหลือใช้กลับมาใช้ประโยชน์น้อย

(๒) ปัญหาด้านทรัพยากร

๑. ขยะมูลฝอยประเภทย่อยสลายได้ ยังไม่มีรูปแบบการลดและใช้ประโยชน์ที่มีประสิทธิภาพ ปัจจุบันมีประชาชนส่วนน้อยที่มีการทำปุ๋ยน้ำ / ปุ๋ยชีวภาพ
๒. ขยะรีไซเคิล ปัจจุบันกระทำโดยกระบวนการนอกระบบ คนเก็บของเก่าและร้านรับซื้อ ของเก่า มีประสิทธิภาพค่อนข้างดี แต่กระบวนการมีส่วนร่วมของคนในชุมชนค่อนข้างน้อย
๓. ขยะอันตรายจากชุมชน ยังไม่มีการส่งเสริมการคัดแยกที่จริงจัง เนื่องจากเมื่อประชาชนคัดแยกแล้ว ไม่มีสถานที่กำจัดที่ถูกหลักสุขาภิบาลหรือจุดพักในภาพรวมของจังหวัด ทั้งนี้หากเทศบาลฯ จะนำส่งภาคเอกชนกำจัดเองยังไม่มีศักยภาพด้านงบประมาณ

(๓) ปัญหาด้านการบริหารจัดการ

๑. ขยะมูลฝอย มีค่าใช้จ่ายในการจัดการสูง
๒. ประชาชนยังไม่ให้ความร่วมมือในการจ่ายค่าบริการเก็บขนมูลฝอยการจัดเก็บค่าธรรมเนียมขยะ มีความจำเป็นต้องจัดเก็บค่าธรรมเนียมต่ำกว่าราคาต้นทุน

(๔) ข้อจำกัดขององค์กรปกครองส่วนท้องถิ่น

๑. ข้อจำกัดในการจัดสรรงบประมาณสำหรับก่อสร้างระบบกำจัดขยะมูลฝอยอย่างถูกหลักวิชาการและการจัดหาเครื่องจักรอุปกรณ์ การจัดตั้งศูนย์กำจัดขยะมูลฝอยแบบครบวงจร แม้ว่าจะมีการศึกษาและวางแผนการดำเนินการไว้ ทั้งนี้เพราะท้องถิ่นขาดแคลนงบประมาณ

๒.๔ อุปสรรคในการบริหารจัดการขยะมูลฝอย

- ๑) ปริมาณขยะมูลฝอยชุมชนที่ต้องนำไปกำจัดขั้นสุดท้ายยังมีแนวโน้มสูงขึ้นเนื่องจากการลดคัดแยกขยะของประชาชน / ชุมชนตั้งแต่ต้นทาง ยังไม่มีประสิทธิภาพ ขาดการดำเนินการอย่างครบวงจร รวมทั้งมีการใช้ถุงพลาสติกอย่างฟุ่มเฟือย
- ๒) การบริหารจัดการขยะต้องใช้งบประมาณในการบริหารค่อนข้างสูง เนื่องจากไม่มีบ่อกำจัดขยะของตนเอง ต้องนำขยะไปกำจัดบ่อฝังกลบของหน่วยงานอื่น ซึ่งมีระยะในการเดินทางและค่าจ้างในการฝังกลบ
- ๓) แนวทางจัดการ การสร้างบ่อกำจัดขยะในพื้นที่จังหวัดเลยยังไม่มีความชัดเจน
- ๔) ศูนย์กำจัดของเสียอันตรายชุมชน ยังไม่มีการดำเนินงานที่เป็นรูปธรรมชัดเจนถึงแม้ว่าองค์กรปกครองส่วนท้องถิ่น จะให้การสนับสนุนงบประมาณ และเทศบาลจะรับเป็นเจ้าภาพสถานที่ในการจัดเก็บและรวบรวม

ส่วนที่ ๔

แผนปฏิบัติการการจัดการขยะมูลฝอยชุมชน ประจำปี งบประมาณ พ.ศ. ๒๕๖๘
เทศบาลตำบลน้ำสวย อำเภอเมืองเลย จังหวัดเลย

มาตรการที่ ๑ : ด้านการจัดการขยะต้นทาง

ลำดับ	กิจกรรม	ห้วงระยะเวลาดำเนินการ	หน่วยงานที่รับผิดชอบ
๑	แต่งตั้งคณะทำงานขับเคลื่อนนโยบายการปฏิบัติงานด้านการบริการจัดการขยะมูลฝอยชุมชน	ต.ค. ๖๗ - ม.ค.๖๘	กองสาธารณสุขฯ
๒	จัดประชุมคณะทำงานขับเคลื่อนนโยบายการปฏิบัติงานด้านการบริการจัดการขยะมูลฝอยชุมชน	ต.ค. ๖๗ - ม.ค.๖๘	กองสาธารณสุขฯ
๓	จัดกิจกรรมรณรงค์อบรมประชุมชี้แจงเพื่อสร้างความรู้ความเข้าใจให้แก่ประชาชนเพื่อให้เกิดการมีส่วนร่วมในการจัดการขยะในครัวเรือนด้วยการ “คัดแยกขยะก่อนทิ้ง”	ม.ค.๖๘ - มิ.ย. ๖๘	กองสาธารณสุขฯ
๔	ถนนปลอดถังขยะ	ม.ค.๖๘ - ก.ย. ๖๘	กองสาธารณสุขฯ
๕	แนะนำส่งเสริมและขอความร่วมมือให้ครัวเรือนจัดทำถังขยะเปียก	ม.ค.๖๘ - ก.ย. ๖๘	กองสาธารณสุขฯ/ชุมชน
๖	จัดกิจกรรมการลดปริมาณขยะ /การนำขยะมูลฝอยมาใช้ประโยชน์ ผ่านรูปแบบกิจกรรมต่าง ๆ เช่น Big cleaning day ผ้าป่าขยะรีไซเคิล เป็นต้น	เดือนละ ๑ ครั้ง	กองสาธารณสุขฯ/ ชุมชน/อถล.
๗	ส่งเสริมและสนับสนุนให้สถานประกอบการภาคเอกชนลดละเลิกการใช้ถุงพลาสติกและโฟม หรือนำถุงพลาสติกและโฟมกลับมาใช้ประโยชน์หรือขอความร่วมมือจากภาคเอกชนไม่ใช้ถุงพลาสติกใส่สินค้า และสร้างแรงจูงใจให้ประชาชนใช้ถุงผ้าแทนการใช้ถุงพลาสติก	ม.ค.๖๘ - ก.ย. ๖๘	กองสาธารณสุขฯ/ภาคประชาชน
๘	ธนาคารขยะรีไซเคิลดำเนินกิจกรรมอย่างต่อเนื่อง	เดือนละ ๑ ครั้ง	กองสาธารณสุขฯ/ชุมชน
๙	ติดตามประเมินผลและรายงานผลการดำเนินงาน	เดือนละ ๑ ครั้ง	กองสาธารณสุขฯ

มาตรการที่ ๒ : ด้านการจัดการขยะกลางทาง

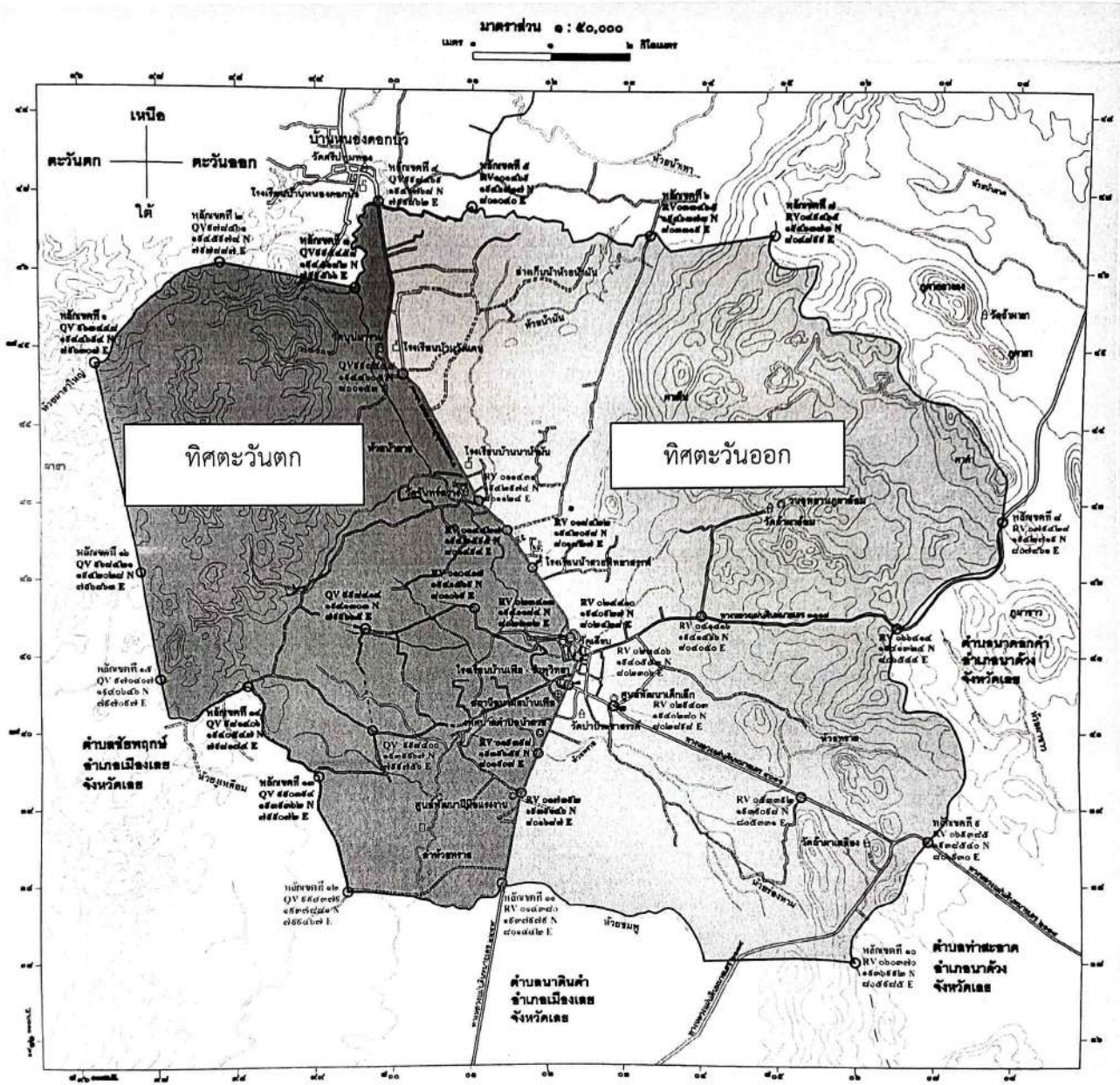
ลำดับ	กิจกรรม	ห้วงระยะเวลาดำเนินการ	หน่วยงานที่รับผิดชอบ
๑	ตรวจสอบสภาพรถบรรทุกเก็บขนขยะประจำทุกวัน	ต.ค. ๖๗ - ม.ค. ๖๘	กองสาธารณสุขฯ
๒	ประชาสัมพันธ์การเก็บขนขยะมูลฝอย ให้ประชาชนได้รับทราบอย่างทั่วถึง	ต.ค. ๖๗ - ม.ค. ๖๘	กองสาธารณสุขฯ

มาตรการที่ ๒ : ด้านการจัดการขยะปลายทาง

- เทศบาลตำบลน้ำสวยได้ทำข้อตกลงในการนำขยะมูลฝอยไปกำจัด ณ บ่อกำจัดขยะเทศบาลเมืองเลย โดยชำระค่ากำจัดขยะในอัตราตันละ ๕๐๐ บาท

ภาคผนวก

แผนที่การเก็บขนขยะเทศบาลตำบลน้ำสวย อำเภอเมืองเลย จังหวัดเลย





ประกาศเทศบาลตำบลน้ำสวย
เรื่อง ประกาศใช้แผนปฏิบัติการจัดการขยะมูลฝอยชุมชน “จังหวัดสะอาด”
ประจำปีงบประมาณ พ.ศ. ๒๕๖๘

ด้วยกระทรวงมหาดไทยได้จัดทำแผนปฏิบัติการจัดการขยะมูลฝอยชุมชน “จังหวัดสะอาด” ประจำปี ๒๕๖๘ เพื่อให้การบริหารจัดการขยะมูลฝอยเป็นไปตามเป้าหมายของแผนปฏิบัติการด้านการจัดการขยะมูลฝอยของประเทศ ฉบับที่ ๒ (พ.ศ. ๒๕๖๕ - ๒๕๗๐) โดยใช้หลักการ ๓ ช : ใช้น้อย ใช้ซ้ำ และนำกลับมาใช้ใหม่ หรือ ๓ RS : Reduce Reuse Recycle ภายใต้กรอบการดำเนินงาน จำนวน ๓ ระยะ ได้แก่ ต้นทาง กลางทาง ปลายทาง เพื่อลดปริมาณขยะและส่งเสริมการคัดแยกขยะที่ต้นทาง จัดทำระบบเก็บขนอย่างมีประสิทธิภาพและขยะมูลฝอยได้รับการกำจัดอย่างถูกต้องตามหลักวิชาการ

เพื่อขับเคลื่อนการบริหารจัดการขยะมูลฝอยชุมชนของเทศบาลตำบลน้ำสวย ให้มีการดำเนินการอย่างต่อเนื่องเป็นไปตามกรอบดำเนินงานเป้าประสงค์ และตัวชี้วัดที่กระทรวงมหาดไทยกำหนด เทศบาลตำบลน้ำสวยจึงได้จัดทำแผนปฏิบัติการจัดการขยะมูลฝอยชุมชน “จังหวัดสะอาด” ประจำปี พ.ศ. เพื่อเป็นกรอบแนวทางในการดำเนินงานบริหารจัดการมูลฝอยชุมชนในพื้นที่เทศบาลตำบลน้ำสวยต่อไป

ประกาศ ณ วันที่ ๓ เมษายน พ.ศ. ๒๕๖๘

(นายกรกต หุมแพง)
ปลัดเทศบาล ปฏิบัติหน้าที่แทน
นายกเทศมนตรีตำบลน้ำสวย



คำสั่งเทศบาลตำบลน้ำสวย

ที่ ๘ / ๒๕๖๘

เรื่อง แต่งตั้งคณะกรรมการขับเคลื่อนโครงการจัดการขยะแบบครบวงจรและการจัดการสิ่งแวดล้อม
อย่างยั่งยืน ประจำปีงบประมาณ พ.ศ. ๒๕๖๘

ด้วยกระทรวงมหาดไทยได้กำหนดแนวทางการปฏิบัติงานด้านการบริหารจัดการขยะมูลฝอย เพื่อขับเคลื่อนและแก้ไขปัญหาขยะมูลฝอยให้เกิดความต่อเนื่องและเป็นไปตามแผนแม่บทการบริหารจัดการขยะมูลฝอยของประเทศ กำหนดกรอบการดำเนินงาน ๓ ขั้นตอนในการวางแผนและกำหนดมาตรการ คือ ต้นทางด้วยการลดปริมาณขยะและการคัดแยกขยะมูลฝอย ณ แหล่งกำเนิด กลางทาง ด้วยการเพิ่มประสิทธิภาพการเก็บขนขยะมูลฝอยขององค์กรปกครองส่วนท้องถิ่น และปลายทาง ขยะมูลฝอยได้รับการจัดการอย่างถูกต้องตามหลักวิชาการ และให้จังหวัดดำเนินการขับเคลื่อนตั้งแต่ระดับจังหวัด อำเภอ องค์กรปกครองส่วนท้องถิ่น หมู่บ้านและชุมชนพร้อมทั้งเร่งรณรงค์ประชาสัมพันธ์การลดปริมาณขยะมูลฝอยและคัดแยกขยะมูลฝอยในเขตพื้นที่

เทศบาลตำบลน้ำสวย ได้จัดทำโครงการจัดการขยะแบบครบวงจรและการจัดการสิ่งแวดล้อม อย่างยั่งยืน ประจำปีงบประมาณ พ.ศ. ๒๕๖๘ ขึ้น เพื่อขับเคลื่อนการคัดแยกขยะก่อนทิ้งในครัวเรือน จึงขอ แต่งตั้งคณะกรรมการขับเคลื่อนโครงการจัดการขยะแบบครบวงจรและการจัดการสิ่งแวดล้อมอย่างยั่งยืน ประจำปีงบประมาณ พ.ศ. ๒๕๖๘ ดังนี้

๑. คณะกรรมการอำนวยการ

- | | |
|--------------------------------------|-------------------|
| ๑. นายกเทศมนตรีตำบลน้ำสวย | ประธานกรรมการ |
| ๒. รองนายกเทศมนตรีตำบลน้ำสวย คนที่ ๑ | รองประธานกรรมการ |
| ๓. สมาชิกสภาเทศบาลตำบลน้ำสวยทุกคน | กรรมการ |
| ๔. ผู้ใหญ่บ้านหมู่ ๒,๓,๗,๘ | กรรมการ |
| ๕. ปลัดเทศบาลตำบลน้ำสวย | กรรมการ |
| ๖. ผู้อำนวยการกองสาธารณสุขฯ | กรรมการ/เลขานุการ |

อำนาจและหน้าที่

- ๑) รวบรวมและวิเคราะห์ข้อมูลขยะมูลฝอยที่เกิดขึ้น เพื่อจัดทำฐานข้อมูลขยะมูลฝอยในพื้นที่
- ๒) เสนอแนะ แนะนำ และช่วยเหลือในการจัดทำแผนปฏิบัติงานการจัดการขยะมูลฝอย

อย่างยั่งยืน

...../ ๓) ถ่ายทอดองค์ความรู้

๓) ถ่ายทอดองค์ความรู้เกี่ยวกับการคัดแยกขยะและการบริหารจัดการขยะให้แก่
ประชาชนในพื้นที่

๔) สนับสนุนงบประมาณด้านการบริหารจัดการขยะมูลฝอยในหมู่บ้าน/ชุมชน เพื่อนำไป
ดำเนินการตามแผนปฏิบัติการในระดับท้องถิ่น

๒. คณะทำงานติดตามและประเมินผลโครงการ

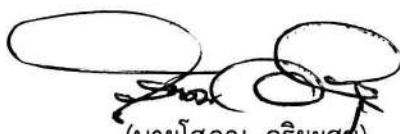
- | | |
|-----------------------------|---------------------------|
| ๑. ปลัดเทศบาลตำบลน้ำสวย | ประธานคณะทำงาน |
| ๒. ผู้อำนวยการกองสาธารณสุขฯ | คณะทำงาน |
| ๓. นางสาวนันทิดา บุตรเต | คณะทำงาน |
| ๔. นางลภัส แจ่มใส | คณะทำงาน/เลขานุการ |
| ๕. นางสาวชนิดา ทาสุคนธ์ | คณะทำงาน/ผู้ช่วยเลขานุการ |

อำนาจและหน้าที่

- ๑) รวบรวมวิเคราะห์ ข้อมูล สถานการณ์ ปัญหา การจัดการมูลฝอยในชุมชน
- ๒) ประชาสัมพันธ์ ให้ความรู้สร้างความเข้าใจในการคัดแยกแยกขยะในครัวเรือน
- ๓) ติดตามประเมินผลการคัดแยกขยะในชุมชน และการเก็บขนขยะมูลฝอยทั่วไปในพื้นที่
- ๔) สรุปรายงานผลการดำเนินโครงการฯ ให้ผู้บริหารทราบ

ทั้งนี้ ตั้งแต่บัดนี้เป็นต้นไป

สั่ง ณ วันที่ ๗ เดือน มกราคม พ.ศ. ๒๕๖๘



(นายโสภณ อริยะสุข)

นายกเทศมนตรีตำบลน้ำสวย

โครงการจัดการขยะแบบครบวงจรและการจัดการสิ่งแวดล้อมอย่างยั่งยืน ประจำปี ๒๕๖๘
เทศบาลตำบลน้ำสวย อำเภอเมืองเลย จังหวัดเลย

หลักการและเหตุผล

ตามที่ กระทรวงมหาดไทยกำหนดนโยบายการดำเนินงานด้านการเปลี่ยนแปลงสภาพภูมิอากาศ เพื่อบรรลุเป้าหมายการลดก๊าซเรือนกระจกและการดำเนินงานด้านงานการเปลี่ยนแปลงสภาพภูมิอากาศของ ประเทศตามนโยบายของรัฐบาลในการประชุมรัฐภาคีกรอบอนุสัญญาสหประชาชาติว่าด้วยการเปลี่ยนแปลงสภาพ ภูมิอากาศ สมัยที่ ๒๖ (COP ๒๖) ณ เมืองกลาสโกว์ สหราชอาณาจักร เมื่อวันที่ ๑ พฤศจิกายน ๒๕๖๔ ว่า ประเทศไทยพร้อมยกระดับการแก้ไขปัญหาการเปลี่ยนแปลงสภาพภูมิอากาศอย่างเต็มที่ทุกวิถีทางเพื่อบรรลุ เป้าหมายความเป็นกลางทางคาร์บอน (Carbon Neutrality) ภายในปี พ.ศ. ๒๕๙๓ ซึ่งได้มอบหมายให้ทุกจังหวัด ขับเคลื่อนแผนปฏิบัติการจัดการขยะมูลฝอยชุมชน “จังหวัดสะอาด” ภายใต้กรอบการดำเนินงาน ๓ ระยะ ได้แก่ ต้นทาง คือ การลดปริมาณขยะ การส่งเสริมการคัดแยกขยะที่ต้นทาง และกำหนดให้ทุกครัวเรือนจัดทำถังขยะ เปียกลดโลกร้อน กลางทาง คือ การจัดทำระบบเก็บขนอย่างมีประสิทธิภาพ และปลายทาง คือ ขยะมูลฝอยได้รับ การกำจัดอย่างถูกต้องตามหลักวิชาการ

กองสาธารณสุขและสิ่งแวดล้อม เทศบาลตำบลน้ำสวย จึงได้จัดทำโครงการจัดการขยะแบบครบ วงจร และการจัดการสิ่งแวดล้อมอย่างยั่งยืน ประจำปีงบประมาณ ๒๕๖๘ โดยการสร้างกระบวนการรับรู้ ความ เข้าใจและตระหนักถึงความสำคัญในการลดและคัดแยกขยะมูลฝอยต้นทางของประชาชน ตามหลักการ ๓ ข: ใช้้น้อย ใช้ซ้ำ และนำกลับมาใช้ใหม่ (๓ Rs: Reduce Recycle) ภายใต้กรอบการดำเนินการจำนวน ๓ ระยะ เพื่อให้การจัดการขยะมูลฝอยชุมชนเกิดความต่อเนื่องและยั่งยืนต่อไป

วัตถุประสงค์

๑. เพื่อลดปริมาณขยะมูลฝอยจากต้นทาง
๒. เพื่อขยะมูลฝอยชุมชนถูกคัดแยกประเภทและมีการนำกลับมาใช้ประโยชน์
๓. เพื่อให้ชุมชนเกิดความตระหนักและเห็นความสำคัญในการจัดการขยะมูลฝอยชุมชน
๔. เพื่อสร้างชุมชนต้นแบบและศูนย์เรียนรู้การจัดการขยะมูลฝอยชุมชนอย่างมีส่วนร่วม

ระยะเวลาที่ดำเนินการ

ตุลาคม ๒๕๖๘ - กันยายน ๒๕๖๙

สถานที่ดำเนินการ

พื้นที่รับผิดชอบของเทศบาลตำบลน้ำสวย

/วิธีดำเนินการ...

วิธีดำเนินการ

๑. ขออนุมัติโครงการ
๒. แต่งตั้งคณะทำงานโครงการ
๓. รวบรวมวิเคราะห์ ข้อมูล สถานการณ์ ปัญหา การจัดการมูลฝอยของชุมชน
๔. จัดซื้อและเตรียมวัสดุอุปกรณ์ในการดำเนินงาน
๕. ดำเนินงานตามโครงการ
 - ๕.๑ ศึกษาองค์ประกอบขยะมูลฝอยชุมชนด้วยวิธี Quartering Method
 - ๕.๒ จัดประชุมวิเคราะห์ปัญหา สถานการณ์ขยะมูลฝอยชุมชน และแนวทางในการดำเนินโครงการฯ ร่วมกับผู้นำชุมชนผู้นำเครือข่ายหมู่บ้านและตัวแทนครัวเรือน จำนวน ๑ ครั้ง
 - ๕.๓ กิจกรรมลงสู่ตรวจติดตามการคัดแยกขยะต้นทาง (ครัวเรือน) ทุกเดือน
 - ๕.๔ จัดประชุมคณะกรรมการติดตามโครงการอย่างน้อย ๑ ครั้ง
๖. สรุปและประเมินผลโครงการฯ

งบประมาณ

จากเทศบัญญัติงบประมาณรายจ่ายประจำปี พ.ศ. ๒๕๖๘ เทศบาลตำบลน้ำสวย หมวดค่าใช้สอย ประเภท โครงการจัดการขยะแบบครบวงจรและการจัดการสิ่งแวดล้อมอย่างยั่งยืน ตั้งไว้ ๖๐,๐๐๐ บาท
หมายเหตุ รายละเอียดตามเอกสารแนบท้าย


ผู้รับผิดชอบโครงการ

กองสาธารณสุขและสิ่งแวดล้อม เทศบาลตำบลน้ำสวย

ผลที่คาดว่าจะได้รับ

๑. ประชาชนสามารถคัดแยกขยะได้อย่างถูกต้องและสามารถนำขยะกลับมาใช้ประโยชน์มากขึ้น
๒. ประชาชนมีความตระหนักในการจัดการขยะมูลฝอยชุมชน
๓. ปริมาณขยะมูลฝอยที่ต้องนำไปฝังกลบมีแนวโน้มลดลงอย่างต่อเนื่องและยั่งยืน
๔. มีศูนย์เรียนรู้การจัดการขยะมูลฝอยชุมชน

ผู้เขียนโครงการ

(ลงชื่อ) 
(นางลภัส แจ่มใส)
นักวิชาการสาธารณสุขชำนาญการ

/ผู้เสนอโครงการ.....

ผู้เสนอโครงการ

(ลงชื่อ)



(นางลภัส แจ่มใส)

นักวิชาการสาธารณสุขชำนาญการ รักษาราชการแทน
ผู้อำนวยการกองสาธารณสุขและสิ่งแวดล้อม

เห็นชอบโครงการ

(ลงชื่อ)



(นายกรกต หุมแพง)

ปลัดเทศบาลตำบลน้ำสวย

ผู้อนุมัติโครงการ

(ลงชื่อ)



(นายโสภณ อริยะสุข)

นายกเทศมนตรีตำบลน้ำสวย

บัญชีแนบท้ายรายละเอียดค่าใช้จ่าย
โครงการจัดการขยะแบบครบวงจรและการจัดการสิ่งแวดล้อมอย่างยั่งยืน ประจำปี ๒๕๖๘

งบประมาณ

จากเทศบัญญัติงบประมาณรายจ่ายประจำปี พ.ศ. ๒๕๖๘ เทศบาลตำบลน้ำสวย หมวดค่าใช้สอย ประเภท โครงการจัดการขยะแบบครบวงจรและการจัดการสิ่งแวดล้อมอย่างยั่งยืน ตั้งไว้ ๖๐,๐๐๐ บาท เพื่อใช้เป็นค่าใช้จ่ายดังนี้

๑. ซื้อถังขยะดำพร้อมฝาปิด ขนาด ๑๕ แกลลอน จำนวนเงิน ๒๐,๐๐๐ บาท
๒. ค่าใช้จ่ายในการจัดการประชุม จำนวน ๑๐,๐๐๐ บาท
๓. ค่าจัดซื้อวัสดุต่าง ๆ ในการศึกษาองค์ประกอบขยะมูลฝอยชุมชน ด้วยวิธี Quartering Method เช่น ถังมือ ที่คีบขยะ ผ้าลาน ตาชั่ง ฯลฯ เป็นต้น เป็นเงิน ๑๐,๐๐๐ บาท
๔. ค่าจ้างเหมาจัดทำซุ้มคัดแยกขยะชุมชน จำนวน ๕ ชุด จำนวนเงิน ๒๐,๐๐๐ บาท

หมายเหตุ ค่าใช้จ่ายสามารถถัวเฉลี่ยได้ทุกรายการ

รวมเป็นเงินทั้งสิ้น ๖๐,๐๐๐ บาท (หกหมื่นบาทถ้วน)



ประกาศเทศบาลตำบลน้ำสวย
เรื่อง การเก็บ และขนขยะมูลฝอย

เพื่อให้เป็นไปตามพระราชบัญญัติ รักษาความสะอาดและความเป็นระเบียบเรียบร้อยของบ้านเมือง พ.ศ. ๒๕๓๕ และแก้ไขเพิ่มเติม ฉบับที่ ๒ พ.ศ. ๒๕๖๐ ประกอบกับกระทรวงมหาดไทย เรื่องการจัดการขยะมูลฝอย พ.ศ. ๒๕๖๐ ข้อ ๙ ให้ราชการส่วนท้องถิ่นประกาศวัน เวลา สถานที่ และเส้นทางการเก็บขยะมูลฝอย ให้ผู้ก่อให้เกิดมูลฝอยทราบล่วงหน้าเป็นเวลาพอสมควร

เทศบาลตำบลน้ำสวย อำเภอเมืองเลย จังหวัดเลย จึงประกาศกำหนดวัน เวลา และเส้นทางการเก็บและขนขยะมูลฝอย ดังนี้

๑. วัน เวลา สถานที่ประชาชนรวบรวมมูลฝอยในจุดกำหนด

ประเภท	วัน	พื้นที่ดำเนินการ
ขยะทั่วไป	ทุกวันจันทร์ - ศุกร์ เวลา ๐๓.๐๐ น. ถึง ๑๑.๐๐ น.	หมู่ ๒,๓,๗,๘ จุดรวบรวม ประกอบด้วย ทุกหลังคาเรือน
ขยะอินทรีย์/ขยะเปียก	ทุกครัวเรือน นำไปทำเป็นอาหารสัตว์ /ทำปุ๋ยหมัก /ทำน้ำหมักชีวภาพ/ใส่ในถังขยะเปียกประจำครัวเรือน	
ขยะรีไซเคิล	ทุก สัปดาห์สุดท้ายของเดือน เวลา ๐๘.๐๐ น. ถึง ๑๕.๐๐ น.	หมู่ ๒,๓,๗,๘ จุดรวบรวม ๑) วัดเลียบ บ้านเพี้ย ๒) วัดบุบผาราม บ้านวังแคน /ลานตลาด นัดหมู่บ้านวังแคน ๓) บ้านเลขที่ ๑๙๔ หมู่ ๓ บ้านนา น้ำมัน (นางลภัส แจ่มใส)
มูลฝอยติดเชื้อชุมชนและ ขยะอันตรายชุมชน	๑. ทุกครัวเรือนนำไปทิ้งยังจุดรวบรวม จำนวน ๖ จุด (๑) บ้านประธานชุมชนโนนสวรรค์ (นางสุภี ยาบุขติ) (๒) บ้านประธานชุมชนนามอน (นางสุรีย์ ศรีมงคล) (๓) บ้านประธานชุมชนน้ำพุพัฒนา (นางศิวรัตน์ โพนสิม) (๔) บ้านผู้ใหญ่บ้านชำพู่ หมู่ ๘ (นายวรรณชัย พรมาศรี) (๕) กลางหมู่บ้านนา น้ำมัน หน้าอู่ซ่อมรถ (นายพินิจ สุจิมงคล) (๖) บ้านผู้ใหญ่บ้านวังแคน หมู่ ๗ (นายมานพ วงศ์ศรี) ๒. เทศบาลตำบลน้ำสวย เก็บขนมูลฝอยติดเชื้อชุมชนและขยะอันตรายชุมชน ทุกวันที่ ๑๕ ของทุกเดือน นำไปเก็บรวบรวมเพื่อนำไปกำจัดตามหลักวิชาการ	

๒. เส้นทางการเก็บ และขนมูลฝอย

ประเภท	วัน	พื้นที่ดำเนินการ
ขยะทั่วไป	วันจันทร์, พุธ, ศุกร์ เวลา ๐๓.๐๐ น. ถึง ๑๑.๐๐ น.	เขตเลือกตั้งที่ ๑ (ฝั่งทิศตะวันออก) - ชุมชนโนนสวรรค์ - ชุมชนน้ำพุเหนือ - ชุมชนบ้านน่าน้ำมัน ฝั่งตะวันออก - ชุมชนบ้านวังแคน ฝั่งตะวันออก
	วันอังคาร, พฤหัสบดี เวลา ๐๓.๐๐ น. ถึง ๑๑.๐๐ น.	เขตเลือกตั้งที่ ๒ (ฝั่งทิศตะวันตก) - ชุมชนนามอน - ชุมชนน้ำพุพัฒนา - ชุมชนบ้านน่าน้ำมัน ฝั่งตะวันตก - ชุมชนบ้านวังแคน ฝั่งตะวันตก
ขยะอินทรีย์/ขยะเปียก	ทุกครัวเรือน นำไปทำเป็นอาหารสัตว์ /ทำปุ๋ยหมัก /ทำน้ำหมักชีวภาพ/ใส่ในถังขยะเปียกประจำครัวเรือน	
มูลฝอยติดเชื้อชุมชนและขยะอันตรายชุมชน	ทุกวันที่ ๑๕ ของเดือน	จุดรวบรวมทั้งหมด

ในการทิ้งขยะมูลฝอยดังกล่าว สำหรับเจ้าของหรือผู้ครอบครองอาคารหรือสถานที่ (ไม่ใช่สถานที่สาธารณะ) ขอให้คัดแยกขยะมูลฝอยก่อนทิ้งทุกครั้ง

จึงประกาศให้ทราบโดยทั่วกัน

ประกาศ ณ วันที่ 20 เดือน กรกฎาคม พ.ศ. ๒๕๖๕



(นายโสภณ อริยะสุข)

นายกเทศมนตรีตำบลน้ำสวย

ปลัดเทศบาล.....

รองปลัดเทศบาล.....

ผู้อำนวยการกอง.....

หัวหน้างาน.....

.....



ผู้ตรวจการ

ผู้ตรวจการ

ผู้ตรวจ

ผู้ตรวจ

ผู้ตรวจ



ประกาศเทศบาลตำบลน้ำสวย

เรื่อง วิธีการบริหารจัดการขยะมูลฝอย (หมู่บ้าน/ชุมชนจัดการตนเอง)

ด้วย ประกาศกระทรวงมหาดไทย เรื่อง การจัดการมูลฝอย พ.ศ.๒๕๖๐ ออกตามพระราชบัญญัติรักษาความสะอาดและความเป็นระเบียบเรียบร้อยของบ้านเมือง พ.ศ.๒๕๓๕ และแก้ไขเพิ่มเติม (ฉบับที่ ๒) พ.ศ. ๒๕๖๐ กำหนดให้ราชการส่วนท้องถิ่นต้องรณรงค์สร้างการรับรู้ ความเข้าใจ และจิตสำนึกให้ประชาชนในท้องถิ่นมีส่วนร่วมในการลดปริมาณ และคัดแยกมูลฝอยเพื่อนำกลับมาใช้ใหม่ มีความตระหนักรู้ และรับผิดชอบในการจัดการมูลฝอย ณ แหล่งกำเนิดมูลฝอย รวมตลอดทั้งเปิดเผยข้อมูลและรายงานผลการดำเนินงานให้ประชาชนทราบ และการกำจัดมูลฝอย ให้ราชการส่วนท้องถิ่นส่งเสริมและสนับสนุนให้ประชาชนและชุมชนมีส่วนร่วม และสามารถพึ่งพาตนเองในการกำจัดมูลฝอย ณ แหล่งกำเนิด

เพื่อให้การบริหารจัดการขยะมูลฝอย ของเทศบาลตำบลน้ำสวย เป็นไปด้วยความเรียบร้อย เทศบาลตำบลน้ำสวยจึงกำหนดวิธีการบริหารจัดการขยะมูลฝอย ณ แหล่งกำเนิด โดยคร่าว่ือน ดังนี้

๑. ขยะมูลฝอยอินทรีย์ (ย่อยสลาย) เป็นของที่เน่าเสียและย่อยสลายได้ง่ายตามธรรมชาติ ได้แก่ เศษอาหาร เศษผัก เปลือกผลไม้ ใบไม้แห้ง ซากสัตว์ ฯลฯ บริหารจัดการ ดังนี้

๑.๑ จัดทำภาชนะกำจัดขยะเปียกของครัวเรือน

๑.๒ ขุดหลุมฝัง หรือนำไปแปรรูปเป็นปุ๋ยอินทรีย์ หรือน้ำหมักอินทรีย์

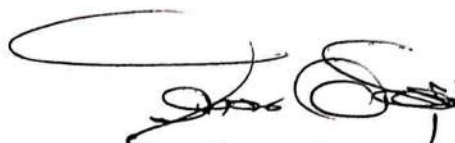
๒. ขยะมูลฝอยนำกลับมาใช้ใหม่หรือขยะรีไซเคิล เป็นขยะที่สามารถคัดแยกเพื่อนำไปรีไซเคิลใหม่ได้ (นำไปขายได้) ได้แก่ แก้ว กระดาษ พลาสติก โลหะ/อโลหะ และยาง ฯลฯ ประชาชนคัดแยก และรวบรวมนำจำหน่าย ณ วัดทุกหมู่บ้าน ในวันจันทร์ - ศุกร์ สัปดาห์สุดท้ายของเดือนหรือตามที่เทศบาลตำบลน้ำสวยแจ้งประชาสัมพันธ์

๓. ขยะมูลฝอยที่เป็นพิษหรืออันตรายจากชุมชน เป็นขยะที่มีความเป็นอันตราย หรือมีส่วนประกอบที่เป็นสารที่เป็นอันตราย ได้แก่ ขวดหรือภาชนะใส่เคมีภัณฑ์ ถ่านไฟฉายใช้แล้ว แบตเตอรี่ กระจกสเปร์ยบรรจุสารเคมี ตลับหมึกใช้แล้ว หลอดไฟ อุปกรณ์อิเล็กทรอนิกส์ ฯลฯให้นำไปรวบรวมไว้ที่จุดรวบรวมขยะอันตรายชุมชนเพื่อเทศบาลตำบลน้ำสวยดำเนินการต่อไป

๔. ขยะมูลฝอยทั่วไป เป็นขยะที่ไม่มีคุณสมบัติตามขยะ ๓ ประเภทข้างต้น โดยย่อยสลายยาก นำไปรีไซเคิลไม่ได้ หรือนำไปรีไซเคิลไม่คุ้มทุน และไม่เป็นอันตราย ได้แก่ ของ/ถุงขนมขบเคี้ยว ถุงบะหมี่กึ่งสำเร็จรูป ถุงพลาสติก/กล่องโฟมเปื้อนอาหาร หลอดกาแฟ ซองกาแฟ ฯลฯ ให้กำจัดตามความเหมาะสมโดยไม่กระทบต่อสิ่งแวดล้อม

๕. ประชาชนในเขตเทศบาลตำบลน้ำสวยปฏิเสธและลดการใช้ถุงพลาสติกและโฟม โดยใช้ถุงผ้า หรือ
ถุงขนาดใหญ่ที่ย่อยสลายได้แทน

ประกาศ ณ วันที่ ๑๕ เดือน มิถุนายน พ.ศ. ๒๕๖๖



(นายโสภณ อริยะสุข)
นายกเทศมนตรีตำบลน้ำสวย